

DMAX™



Digitalkamera · Digital camera ·

FULL HD DASHCAM MIT BOARD-
COMPUTER ANSCHLUSS

DE Bedienungsanleitung

EN Instruction manual

DE Besuchen Sie unsere Website über den folgenden QR Code oder Weblink um weitere Informationen zu diesem Produkt oder die verfügbaren Übersetzungen dieser Anleitung zu finden.

EN Visit our website via the following QR Code or web link to find further information on this product or the available translations of these instructions.

FR Si vous souhaitez obtenir plus d'informations concernant ce produit ou rechercher ce mode d'emploi en d'autres langues, rendez-vous sur notre site Internet en utilisant le code QR ou le lien correspondant.

NL Bezoek onze internetpagina via de volgende QR-code of weblink, voor meer informatie over dit product of de beschikbare vertalingen van deze gebruiksaanwijzing.

ES ¿Desearía recibir unas instrucciones de uso completas sobre este producto en un idioma determinado? Entonces visite nuestra página web utilizando el siguiente enlace (código QR) para ver las versiones disponibles.

IT Desidera ricevere informazioni esaustive su questo prodotto in una lingua specifica? Venga a visitare il nostro sito Web al seguente link (codice QR Code) per conoscere le versioni disponibili.



www.bresser.de/download/3320011



GARANTIE · WARRANTY · GARANTÍA · GARANZIA



www.bresser.de/warranty_terms

Inhaltsverzeichnis

1	Impressum	5
2	Gültigkeitshinweis.....	6
3	Zu dieser Anleitung.....	6
4	Verwendungszweck	6
5	Allgemeine Sicherheitshinweise.....	7
6	Teileübersicht und Lieferumfang.....	10
7	Display-Anzeigen.....	12
8	Montage und Stromversorgung.....	13
9	Kameralinse ausrichten	14
10	Speicherkarte einsetzen und formatieren.....	15
11	Einstellungsmenüs.....	16
12	Aufnahmen.....	19
13	OBD-Datenanzeige in Videodateien.....	20
14	Wi-Fi Modus/ Kamera App.....	21
15	Gerät neu starten (Reset)	21
16	Reinigung und Wartung.....	21
17	Entsorgung	22

18 EG-Konformitätserklärung	22
19 Garantie	22

1 Impressum

Bresser GmbH

Gutenbergstr. 2
46414 Rhede
Germany

<http://www.bresser.de>

Für etwaige Gewährleistungsansprüche oder Serviceanfragen verweisen wir auf die Informationen zu „Garantie“ und „Service“ in dieser Dokumentation. Wir bitten um Verständnis, dass direkt an die Hersteller-Anschrift gerichtete Anfragen oder Einsendungen nicht bearbeitet werden können.

Irrtümer und technische Änderungen vorbehalten.

© 2017 Bresser GmbH

Alle Rechte vorbehalten.

Die Reproduktion dieser Dokumentation – auch auszugsweise – in irgendeiner Form (z.B. Fotokopie, Druck, etc.) sowie die Verwendung und Verbreitung mittels elektronischer Systeme (z.B. Bilddatei, Website, etc.) ohne eine vorherige schriftliche Genehmigung des Herstellers ist nicht gestattet.

Die in dieser Dokumentation verwendeten Bezeichnungen und Markennamen der jeweiligen Firmen sind im Allgemeinen in Deutschland, der Europäischen Union und/oder weiteren Ländern waren-, marken- und/oder patentrechtlich geschützt.

© 2017 & TM Discovery Communications, LLC.
DMAX and associated logos are the trade marks of
Discovery Communications, LLC. Used under license.
All rights reserved.

OFFICIAL LICENSED PRODUCT.

Visit www.dmax.de

2 Gültigkeitshinweis

Diese Dokumentation ist gültig für die Produkte mit den nachfolgend aufgeführten Artikelnummern:

3320011

Anleitungsversion: v072017a

Bezeichnung dieser Anleitung: Manual_3320011_Full-HD-Dashcam-OBd_de-en_DMAX_v072017a

Informationen bei Serviceanfragen stets angeben.

3 Zu dieser Anleitung

HINWEIS



Diese Bedienungsanleitung ist als Teil des Gerätes zu betrachten!

Lesen Sie vor der Benutzung des Geräts aufmerksam die Sicherheitshinweise und die Bedienungsanleitung.

Bewahren Sie diese Bedienungsanleitung für die erneute Verwendung zu einem späteren Zeitpunkt auf. Bei Verkauf oder Weitergabe des Gerätes ist die Bedienungsanleitung an jeden nachfolgenden Besitzer/Benutzer des Produkts weiterzugeben.

4 Verwendungszweck

- Dieses Gerät ist nicht dafür bestimmt, durch Personen (einschließlich Kinder) mit eingeschränkten physischen, sensorischen oder geistigen Fähigkeiten oder mangels Erfahrung und/oder mangels Wissen benutzt zu wer-

den, es sei denn, sie werden durch eine für ihre Sicherheit zuständige Person beaufsichtigt oder erhalten von ihr Anweisungen, wie das Gerät zu benutzen ist.

- Dieses Gerät dient ausschließlich der privaten Nutzung.
- Das Gerät ist nur für den Betrieb in Innenräumen bestimmt!

5 Allgemeine Sicherheitshinweise



GEFAHR



Gefahr eines Stromschlags!

Dieses Gerät beinhaltet Elektronikteile, die über eine Stromquelle (Netzteil und/oder Batterien) betrieben werden. Bei unsachgemäßer Verwendung dieses Produkts besteht die Gefahr eines Stromschlags. Ein Stromschlag kann zu schweren bis tödlichen Verletzungen führen. Beachten Sie daher unbedingt die nachfolgenden Sicherheitsinformationen.

-
- Überprüfen Sie das Gerät, die Kabel und Anschlüsse vor Inbetriebnahme auf Beschädigungen.
 - Beschädigtes Gerät oder ein Gerät mit beschädigten stromführenden Teilen niemals in Betrieb nehmen! Beschädigte Teile müssen umgehend von einem autorisierten Service-Betrieb ausgetauscht werden.
 - Platzieren Sie Ihr Gerät so, dass es jederzeit vom Stromnetz getrennt werden kann. Die Netzsteckdose sollte sich immer in der Nähe Ihres Geräts befinden und gut zugänglich sein, da der Stecker des Netzkabels als Trennvorrichtung zum Stromnetz dient.
 - Um das Gerät vom Stromnetz zu trennen, ziehen Sie immer am Netzstecker und niemals am Kabel!

 **GEFAHR****Erstickungsgefahr!**

Bei unsachgemäßer Verwendung dieses Produkts besteht Erstickungsgefahr, insbesondere für Kinder. Beachten Sie deshalb unbedingt die nachfolgenden Sicherheitsinformationen.

- Verpackungsmaterialien (Plastiktüten, Gummibänder, etc.) von Kindern fernhalten! Es besteht Erstickungsgefahr!

 **GEFAHR****Unfallgefahr!**

Bedienen Sie dieses Gerät nicht während der Fahrt. Es besteht Unfallgefahr!

 **GEFAHR****Explosionsgefahr!**

Bei unsachgemäßer Verwendung dieses Produkts besteht Explosionsgefahr. Beachten Sie unbedingt die nachfolgenden Sicherheitsinformationen, um eine Explosion zu vermeiden.

- Setzen Sie das Gerät keinen hohen Temperaturen aus und schützen Sie es vor Wasser und hoher Luftfeuchtigkeit, um ein Auslaufen oder eine Explosion des integrierten Akkus zu vermeiden!
- Setzen Sie das Gerät keinen hohen Temperaturen aus. Benutzen Sie nur das mitgelieferte Netzteil. Gerät nicht kurzschließen oder ins Feuer werfen! Durch übermäßi-

ge Hitze und unsachgemäße Handhabung können Kurzschlüsse, Brände und sogar Explosionen ausgelöst werden!

HINWEIS



Gefahr von Sachschäden!

Bei unsachgemäßer Handhabung können das Gerät und/oder die Zubehörteile beschädigt werden. Verwenden Sie das Gerät deshalb nur entsprechend den nachfolgenden Sicherheitsinformationen.

- Bauen Sie das Gerät nicht auseinander! Wenden Sie sich im Falle eines Defekts an Ihren Fachhändler. Er nimmt mit dem Service-Center Kontakt auf und kann das Gerät ggf. zwecks Reparatur einschicken.

HINWEIS



Gefahr von Spannungsschäden!

Für Spannungsschäden durch die Nutzung eines nicht geeigneten Netzteils übernimmt der Hersteller keine Haftung!

HINWEIS



Gefahr eines Datenverlustes!

Unterbrechen Sie niemals eine bestehende Datenverbindung zum Computer bevor Sie alle Daten übertragen haben. Durch eine Unterbrechung kann es zu Datenverlusten kommen, für die der Hersteller keine Haftung übernimmt!



HINWEIS

Gesetzliche Vorgaben beachten!

Erkundigen Sie sich vor dem Einsatz dieses Geräts nach den gesetzlichen Vorgaben. Insbesondere zum Schutz von personenbezogenen Daten gelten für die Speicherung von Bild- und Video-Informationen besondere Vorschriften oder gar Verbote. Auch für den Einsatz des Geräts im Straßenverkehr können abhängig von der Gesetzgebung des jeweiligen Landes besondere Regelungen gelten.

6 Teileübersicht und Lieferumfang

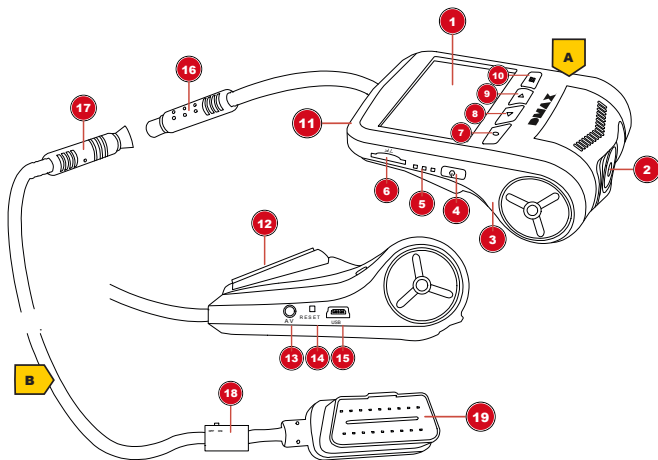


Abb. 1: Alle Teile der Autokamera

1 LCD-Bildschirm

2 Kameralinse

3	Gehäuse	4	EIN/AUS-Taste
5	Funktionsleuchten	6	microSD / TF Kartenein- schub*
7	OK-Taste	8	UP-Taste
9	DOWN-Taste	10	MENU-Taste
11	Integriertes Mikrofon	12	Klebeпад zur Montage an Windschutzscheibe
13	AV-OUT	14	RESET-Knopf
15	USB-Anschlussbuchse	16	8-poliger Verbindungsste- cker (male)
17	8-poliger Verbindungsste- cker (female)	18	Ein/Ausschalter Kfz-Strom- verbindung
19	OBД Kfz-Stecker		

Lieferumfang

Autokamera (A), Strom-/ Datenkabel (B), Bedienungsanlei-
tung

* SD-Karten bis max. 32 GB möglich. Nicht im Lieferumfang
enthalten.

7 Display-Anzeigen

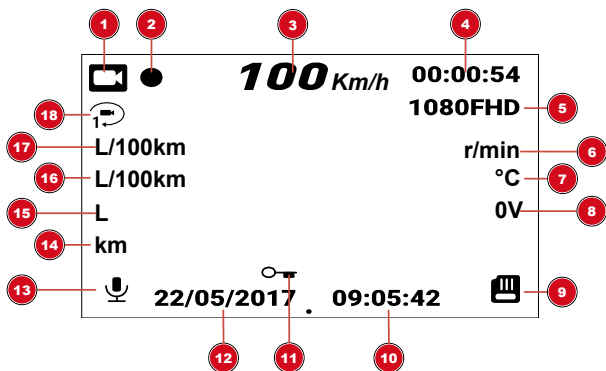


Abb. 2: Display-Anzeigen der Kamera

1	Video-Symbol	2	Videaufnahme aktiv (Aufnahmesymbol)
3	Durchschnittliche Fahrzeuggeschwindigkeit	4	Verbleibende Aufnahmezeit oder Aktuelle Laufzeit
5	Video-Auflösung	6	Drehgeschwindigkeit
7	Wassertemperatur	8	Stromspannung
9	microSD-Karte eingelegt	10	Uhrzeit
11	Schreibgeschützte Aufnahme	12	Datum
13	Tonaufnahme aktiv oder inaktiv (durchgestrichen)	14	Kilometerstand
15	Ölverbrauch	16	Durchschnittlicher Kraftstoffverbrauch

8 Montage und Stromversorgung

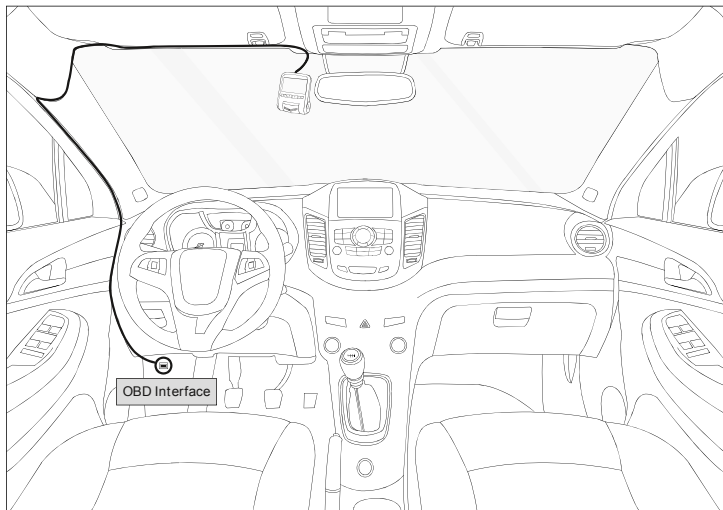
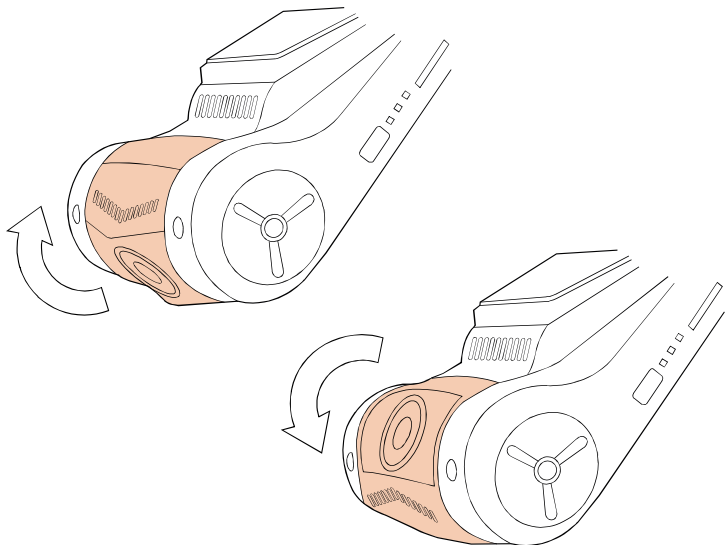


Abb. 3:

1. Kfz-Ladekabel in das OBD Interface ihres Fahrzeugs stecken. Die Position des OBD Interface variiert je nach Fahrzeugmodell, meistens jedoch im Bereich unterhalb des Lenkrads. Bitte schauen Sie vorab in die Anleitung Ihres Fahrzeugs, um die genaue Position zu ermitteln.
2. Verlegen Sie das Strom-/Datenkabel so, dass die Sicht des Fahrers nicht beeinträchtigt wird.
3. Verbinden Sie die Kamera mit dem Strom-/Datenkabel (8-poliger Verbindungsstecker).

4. Es wird empfohlen, die Kamera in der Nähe des Rückspiegels zu befestigen. Achten Sie bei der Wahl der Position darauf, dass die Sicht des Fahrers nicht beeinträchtigt wird. Reinigen Sie die ausgewählte Stelle sorgfältig.
5. Stellen Sie sicher, dass die Stelle trocken ist, bevor Sie die Kamera anbringen. Ziehen Sie die Schutzfolie am Klebepad ab und befestigen Sie die Kamera an der ausgewählten Stelle.

9 Kameralinse ausrichten



Richten Sie die Kameralinse so aus, dass sie gerade nach vorne zeigt.

10 Speicherkarte einsetzen und formatieren

1. Geeignete microSD-Karte* mit der kürzeren Seite voran in den microSD-Karteneinschub stecken. Die Kontakte der Karte müssen dabei in Richtung des Displays zeigen.
2. Nach dem Herstellen der Stromversorgung schaltet sich das Gerät automatisch ein und beginnt mit der Videoaufnahme. OK-Taste drücken, um die Aufnahme zu stoppen.
3. MENU-Taste zweimal drücken, um ins Einstellungs-menü ‚Grundeinstellungen‘ zu gelangen.
4. Die UP-oder DOWN-Taste drücken, um den Menüpunkt ‚Formatieren‘ auszuwählen und OK-Taste drücken.
5. Die UP-oder DOWN-Taste drücken, um ‚SD Karte‘ auszuwählen und OK-Taste drücken.
6. Im Info-Fester ‚Speicher formatieren/Alle Daten löschen‘ mit der UP- oder DOWN-Taste OK wählen und OK-Taste drücken. Das Speichermedium wird formatiert.

HINWEIS! Durch die Formatierung gehen alle auf der Speicherkarte vorhandenen Daten unwiderruflich verloren.

1. MENU-Taste drücken, um das Menü zu verlassen.
2. EIN/AUS-Taste etwa 2 Sekunden gedrückt halten, um das Gerät auszuschalten.
3. Gerät von der Stromversorgung trennen.

*nicht im Lieferumfang enthalten

11 Einstellungsmenüs

1. Im Aufnahmemodus die MENU-Taste drücken, um ins Einstellungsmenü zu gelangen. Im WIFI-Modus nicht möglich. Beenden Sie zuerst den WIFI Modus durch gedrückt halten der UP-Taste.
2. Mit UP- oder DOWN-Taste durch die Menüpunkte navigieren.
3. OK-Taste drücken, um Auswahlmöglichkeiten des jeweiligen Menüpunkts aufzurufen.
4. Mit UP- oder DOWN-Taste die gewünschte Einstellung auswählen (siehe nachfolgende Tabellen).
5. OK-Taste drücken, um die gewählte Einstellung zu bestätigen.
6. MENU-Taste erneut drücken, um ins Einstellungsmenü für die Kamera-Grundeinstellungen zu gelangen.
7. Punkte 1-5 wiederholen, um die Grundeinstellungen anzupassen oder MENU-Taste erneut drücken, um in den Aufnahme- oder Wiedergabe-Modus zurückzukehren.

HINWEIS! Um die Einstellung in einem Menüpunkt ohne Änderung abbrechen zu wollen, muss das Menü durch drücken der MENU-Taste zunächst vollständig verlassen und dann neu aufgerufen werden.

Menüpunkt	Einstellmöglichkeit(en)
Auflösung (Resolution)	Videoauflösung einstellen (1080FHD, 720P oder VGA).
Loop-Aufnahme (Loop Recording)	Automatische Aufnahme aktivieren (1, 3 oder 5 Minuten) oder deaktivieren (OFF). Wenn aktiv, werden bei vollem Speichermedium nicht

Menüpunkt	Einstellmöglichkeit(en)
	schreibgeschützte Aufnahmen überschrieben. Ist die Funktion deaktiviert, werden bei vollem Speichermedium keine Aufnahmen mehr gemacht.
G-Sensor / Schwerkraft-Sensor (Gravity Sensing)	Mit aktiviertem G-Sensor, speichert die Kamera in der Loop-Aufnahme bei plötzlicher Bewegung (z.B. bei Kollision oder Aufprall) automatisch eine Aufnahme die geschützt ist. Diese Aufnahme wird nicht durch neue Aufnahmen nicht überschrieben.
Belichtung (Exposure)	Belichtungswert einstellen (-2, -1, 0, 1, 2).
Bewegungserkennung (Motion Detection)	Bewegungserkennung aktivieren (ON) oder deaktivieren (OFF). Wenn aktiv, wird bei einer Bewegung automatisch eine Video-Aufnahme entsprechend dem eingestellten Loop-Wert erzeugt.
Audioaufzeichnung (Record Audio)	Tonaufnahme aktivieren (ON) oder deaktivieren (OFF).
Datumsanzeige (Date Stamp)	Datumsstempel einblenden (ON) oder ausblenden (OFF).

Tab. 1: Einstellungsmenü Video-Aufnahme

Menüpunkt	Einstellungsmöglichkeit(en)
WIFI	WIFI aktivieren (ON) oder deaktivieren (OFF).

Menüpunkt	Einstellungsmöglichkeit(en)
Datum/Uhrzeit (Date/Time)	Einstellen des aktuellen Datums und der Uhrzeit sowie der Datumsanzeige. Werte mit UP- oder DOWN-Taste ändern. OK-Taste drücken, um zum nächsten Wert zu springen.
Tastentöne (Beep Sound / Key Tone)	Tastentöne aktivieren (ON) oder deaktivieren (OFF).
Parkwächter (Parking guard)	Parkwächter aktivieren (ON) oder deaktivieren (OFF). Wenn dieser Modus aktiviert ist, springt die Kamera an, wenn sich das Auto bewegt, ohne das der Motor an ist. (max. 24 Stunden nach dem parken).
Sprache (Language)	Menüsprache wählen.
Bildschirmschoner (Screen Saver)	Bildschirmschoner einstellen (nach 1, 5 oder 10 Minuten aktivieren) oder deaktivieren (OFF).
Frequenz (Frequency)	Bildwiederholrate einstellen (50Hz oder 60Hz).
Formatieren (Format)	Speichermedium auswählen, um es zu Formatieren. ACHTUNG: Durch die Formatierung gehen alle auf der Speicherkarte vorhandenen Daten unwiderruflich verloren.
Standardeinstell. (Default Setting)	Gerät auf die Standardeinstellungen zurücksetzen (OK) oder abbrechen (Cancel).

Menüpunkt	Einstellungsmöglichkeit(en)
	ACHTUNG: Durch das Zurücksetzen auf die Standardeinstellungen gehen alle vorgenommenen Einstellungen verloren!
Version	Anzeige der Geräteversion.

Tab. 2: Einstellungsmenü Grundeinstellungen

12 Aufnahmen

Nach dem Formatieren des Speichermediums und dem Einschalten der Kamera beginnt diese automatisch mit der Video-Aufnahme. Sollte die Aufnahme nicht automatisch starten, folgendermaßen vorgehen:

1. OK-Taste drücken, um Aufnahme zu starten. Aufnahmesymbol blinkt.
2. OK-Taste drücken, um Aufnahme zu beenden. Aufnahmesymbol verschwindet.
3. UP- oder DOWN-Taste drücken, um die vollständige Display Anzeige zu erhalten.
4. DOWN-Taste gedrückt halten um das Mikrophon ein- oder auszuschalten.
5. EIN/AUS-Taste drücken um den Bildschirm ein- oder auszuschalten.

13 OBD-Datenanzeige in Videodateien



- | | |
|---|--|
| 1 Fehlercode zur Erkennung ob ein Fehler im Auto vorliegt. | 2 Spannungswert der Auto-Batterie. |
| 3 Die Motordrehzahl pro Minute. | 4 Die durchschnittliche Geschwindigkeit des Autos angegeben in km/h. |
| 5 Die Temperatur der Kühlflüssigkeit, wenn der Motor läuft. | 6 Der durchschnittliche Benzinverbrauch auf 100 Kilometer. |
| 7 Aktuell zurückgelegte Kilometer. | 8 Benzinverbrauch der aktuellen Fahrt. |

14 Wi-Fi Modus/ Kamera App

1. Installieren Sie zuerst die App auf Ihrem Smartphone. Suchen Sie dazu im Appstore oder dem Google Play Store nach „Bresser DashCam“. DOWNLOAD: <http://www.bresser.de/download/3320011>
2. UP-Taste gedrückt halten um WIFI zu aktivieren oder deaktivieren und in den WIFI-Modus zu wechseln.
3. Die MENU-Taste ist im WIFI-Modus deaktiviert. Nutzen Sie die Android oder iOS App um Einstellungen vorzunehmen.
4. Verbinden Sie jetzt die Kamera mit ihrem Smartphone (Suchen Sie ein Netzwerk mit dem auf der Kamera angezeigten Namen „z.B. YPD****“). Benutzen Sie das angezeigte Passwort, meist „12345678“. Starten Sie jetzt die App.

15 Gerät neu starten (Reset)

Bei einer Funktionsstörung kann das Gerät neu gestartet werden. Dazu mit einem schmalen Gegenstand (z.B. Büroklammer) den RESET-Knopf vorsichtig und mit wenig Druck eindrücken.

16 Reinigung und Wartung

- Schalten Sie das Gerät während Reinigungsarbeiten oder wenn Sie es nicht benutzen aus.
- Reinigen Sie das Gerät nur äußerlich mit einem trockenen Tuch. Benutzen Sie keine Reinigungsflüssigkeit, um Schäden an der Elektronik zu vermeiden.

- Das Gerät keinen Stößen, Erschütterungen, Staub, dauerhaft hohen Temperaturen oder extremer Feuchtigkeit aussetzen. Dies kann zu Fehlfunktionen, Kurzschlüssen sowie zu Beschädigungen an Batterien und Bauteilen führen.

17 Entsorgung



Entsorgen Sie die Verpackungsmaterialien sortenrein. Informationen zur ordnungsgemäßen Entsorgung erhalten Sie beim kommunalen Entsorgungsdienstleister oder Umweltamt.

Werfen Sie Elektrogeräte nicht in den Hausmüll! Gemäß der Europäischen Richtlinie 2002/96/EG über Elektro- und Elektronik-Altgeräte und deren Umsetzung in nationales Recht müssen verbrauchte Elektrogeräte getrennt gesammelt und einer umweltgerechten Wiederverwertung zugeführt werden.

18 EG-Konformitätserklärung

CE Eine „Konformitätserklärung“ in Übereinstimmung mit den anwendbaren Richtlinien und entsprechenden Normen ist von der Bresser GmbH erstellt worden. Diese kann auf Anfrage jederzeit eingesehen werden.

19 Garantie

Die reguläre Garantiezeit beträgt 2 Jahre und beginnt am Tag des Kaufs. Um von einer verlängerten, freiwilligen Garantiezeit wie auf dem Geschenkkarton angegeben zu profitieren, ist eine Registrierung auf unserer Website erforderlich.

Die vollständigen Garantiebedingungen sowie Informationen zu Garantiezeitverlängerung und Serviceleistungen können Sie unter **www.bresser.de/garantiebedingungen** einsehen.

Contents

1	Imprint	26
2	Validation	27
3	About this manual	27
4	Intended use	27
5	General safety instructions	28
6	Parts overview and scope of delivery	31
7	Screen display	32
8	Installing and power supply	34
9	Aligning the cameral lens	35
10	Insert and format the memory card	36
11	Setup menu	36
12	Recordings	39
13	OBD data display in video files	40
14	Wi-Fi Mode / Camera App	41
15	Restart the device (Reset)	41
16	Cleaning and maintenance	41
17	Disposal	42

18 EC Declaration of Conformity	42
19 Warranty.....	43

1 Imprint

Bresser GmbH

Gutenbergstr. 2
46414 Rhede
Germany

<http://www.bresser.de>

For information regarding liability claims or service requests, please refer to chapters "Warranty" and "Service" in this documentation. We ask for your understanding, that any requests or submissions that have been addressed to the manufacturer's address can not be processed.

Errors reserved - technical specifications subject to change.

© 2017 Bresser GmbH

All rights reserved.

It is not allowed to reproduce this documentation or parts of it in any kind (e.g. photocopying, printing, etc) without written a permission of the manufacturer. It is also prohibited to use or transmit this documentation with electronic systems (e.g. image file, website, etc).

The descriptions and brand names of the corresponding firms used in this documentation are generally protected under trademark, brand and/or patent law for Germany, for the European Union and/or other countries.

© 2017 & TM Discovery Communications, LLC.
DMAX and associated logos are the trade marks of Discovery Communications, LLC. Used under license.
All rights reserved.

OFFICIAL LICENSED PRODUCT.

Visit www.dmax.de

2 Validation

This document is valid for the products with the following part numbers:

3320011

Version of manual: v072017a

Name of manual: Manual_3320011_Full-HD-Dashcam-OBDe-en_DMAX_v072017a

Information is always provided for service requests.

3 About this manual

NOTICE



This instruction manual should be considered part of the device.

Before using the equipment, read the safety instructions and operating instructions carefully.

Keep this instruction manual in a safe place to refer to at a later date. If the equipment is sold or passed on, the instruction manual must also be passed on to each subsequent owner of the product.

4 Intended use

- This device is not intended to be used by persons (including children) with limited physical, sensory or mental capabilities or those who lack the relevant experience and/or knowledge, unless they are supervised by

a person responsible for their safety or have received instructions from this person as to how the device is used.

- This device is for private use only.
- The device is for indoor use only.

5 General safety instructions



DANGER



Risk of electric shock

This device has electronic parts operated via a power source (power supply and/or batteries). Improper use of this product can cause an electric shock. An electric shock can cause serious or potentially fatal injuries. The following safety information must be observed at all times.

- Before starting up the device, check the device, the cables and the connections for signs of damage.
- Never use a damaged device or a device with damaged live parts. Damaged parts must be immediately replaced by an authorised service company.
- Position your device so that it can be disconnected from the power supply at any time. The power socket should be installed near the device and should be easily accessible as the mains cable plug is used to disconnect the device from the power supply.
- To disconnect the device from the power supply, always pull on the plug. Never pull on the cable.

 **DANGER****Risk of suffocation**

Improper use of this product can result in suffocation. This is particularly dangerous for children. The following safety information must be observed at all times.

- Keep packaging materials (plastic bags, rubber bands etc.) away from children. They can cause suffocation.

 **DANGER****Risk of accidents**

Never operate this device while driving. This could cause an accident.

 **DANGER****Risk of explosion**

Improper use of this product can cause an explosion. The following safety information must be observed at all times to prevent an explosion.

- Do not expose the device to high temperatures and protect it against water and high levels of moisture. This will prevent the integrated battery from leaking or exploding.
- Do not expose the device to high temperatures. Use only the power supply provided. Never short-circuit the device or throw it into a fire. Excessive heat and improper handling of this product can result in short-circuits, fires or even explosions.

NOTICE



Risk of damage to property

Improper handling can result in damage to the device and/or to the accessories. Always observe the following safety information when using the device.

- Never disassemble the device. In the event of a fault, please contact your specialist retailer. The specialist retailer will contact the service centre and send the device for repair if necessary.

NOTICE



Risk of surge damage

The manufacturer accepts no liability for any surge damage resulting from the use of an unsuitable power supply.

NOTICE



Risk of data loss

Never terminate an established data connection between the device and the computer before all of the data has been transferred. The manufacturer accepts no liability for data loss resulting from the disconnection of the device.

NOTICE



Observe statutory requirements.

Before using this device, check the statutory requirements. Particularly with regard to protection of personal data, certain provisions, or even prohibitions, apply when saving im-

age and video information. Specific regulations may also apply when using the device in road traffic depending on the legislation of each particular country.

6 Parts overview and scope of delivery

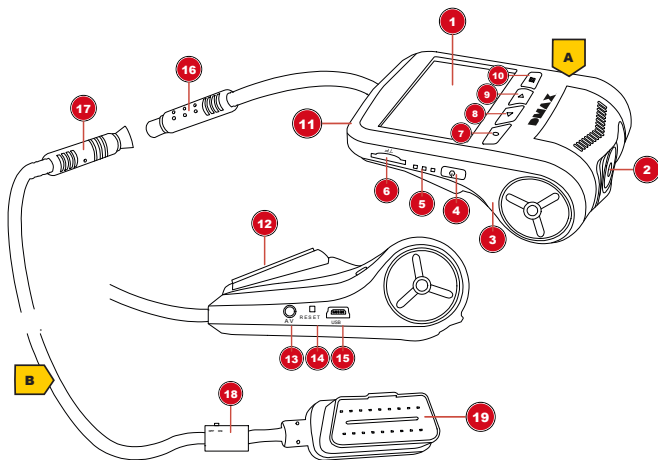


Illustration 1: All parts of the in-car camera

1	LCD screen	2	Camera lens
3	Housing	4	ON/OFF button
5	function lights	6	microSD / TF card slot*
7	OK button	8	UP button
9	DOWN button	10	MENU button

11	Integrated microphone	12	Adhesive pad for mounting on windshield
13	AV-OUT	14	RESET button
15	USB connector socket	16	8-pin connector (male)
17	8-pin connector (female)	18	ON/OFF button Car power connection
19	OBD Car plug		

Scope of delivery

In-car camera (A), Power/data cable (B), Instruction Manual

* SD cards with capacity up to 32 GB possible. Not included in delivery.

7 Screen display

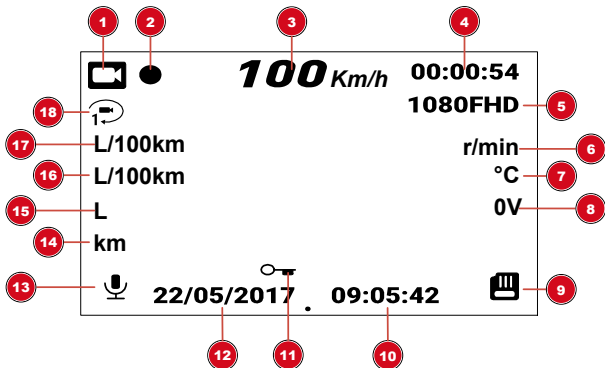


Illustration 2: Camera display

1	Video symbol	2	Record Video activated (recording symbol)
3	Average vehicle speed	4	Recording time remaining or current run-time
5	Video resolution	6	Rotation speed
7	Water temperature	8	Voltage
9	microSD card inserted	10	Time
11	Write protected recording	12	Date
13	Record Audio activated or deactivated (crossed out)	14	Short mileage
15	Oil consumption	16	Average fuel consumption
17	Fuel consumption	18	Loop recording and display time

8 Installing and power supply

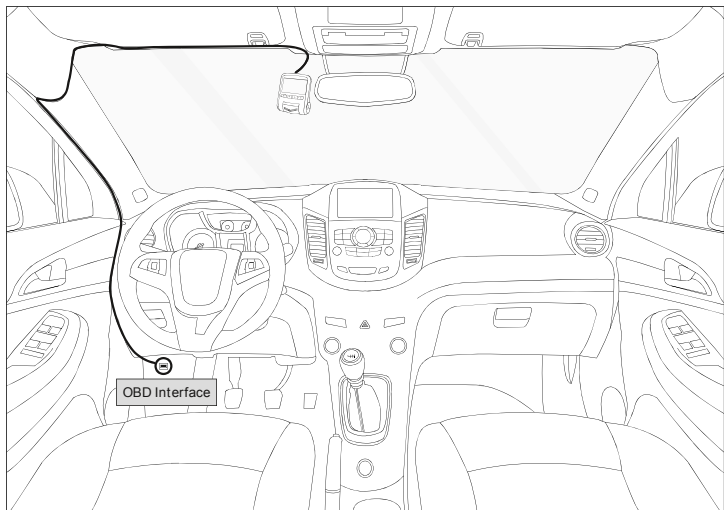
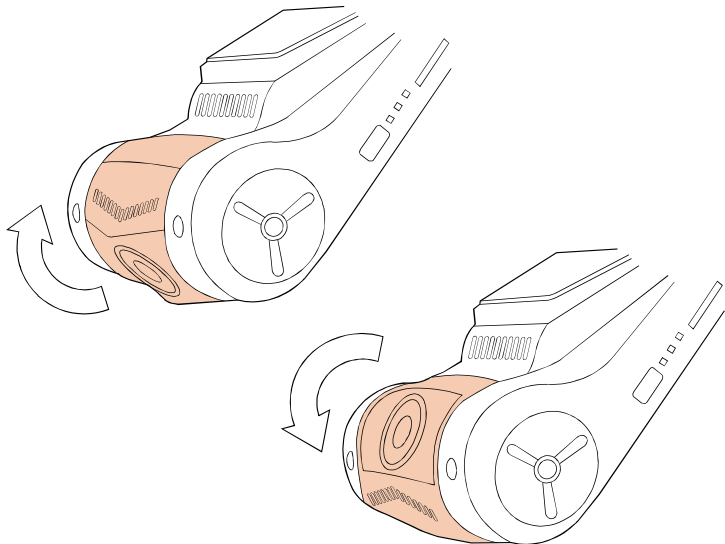


Illustration 3:

1. Connect the Power/data cable to the OBD interface of your vehicle. The position of the OBD interface varies depending on the vehicle model, but mostly in the area below the steering wheel. Please check the instructions of your vehicle in advance to determine the exact position.
2. Route the Power/data cable so that the driver's visibility is not affected.
3. Connect the camera to the Power/data cable (via 8-pin connector).

-
4. It is recommended to mount the camera near the rear-view mirror. When selecting the position, make sure that the driver's visibility is not affected. Clean the selected area carefully.
 5. Make sure the surface is dry before installing the camera. Remove the protective film from the adhesive pad and attach the camera to the selected location.

9 Aligning the camera lens



Align the camera lens so that it is straight forward looking.

10 Insert and format the memory card

1. Insert the appropriate microSD card* with the shorter side forward in the microSD card slot. The contacts of the card must point towards the display.
2. After the power is turned on the unit automatically turns on and starts recording the video. Press the OK button to stop recording.
3. Press the MENU button twice to enter the 'Basic settings' setup menu.
4. Press the UP or DOWN button to select 'Format' and press the OK button.
5. Press the UP or DOWN button to select 'SD card' and press the OK button.
6. In the Info window 'Format memory / Delete all data' use the UP or DOWN button to select OK and press the OK button. The storage medium will be formatted.

NOTICE! Formatting means that all data on the memory card will be irrevocably lost.

1. Press the MENU button to exit the menu.
2. Press and hold the ON / OFF button for 2 seconds to switch off the device.
3. Disconnect the device from the power supply.

*not included

11 Setup menu

1. Press the MENU button to enter the setup menu in the recording mode. This cannot be used in WIFI mode. End the WIFI mode by holding down the UP button.

2. Use the UP or DOWN buttons to navigate the menu items.
3. Press the OK button to access the selection options for the respective menu item.
4. Use UP or DOWN button to select the favored setting (see the tables below).
5. Press the OK button to confirm the selected setting.
6. Press the MENU button again to enter the settings menu for the camera basic settings.
7. Repeat steps 1-5 to adjust the basic settings, or press the MENU button again to return to recording or playback mode.

NOTICE! In order to cancel the setting in a menu point without modification, the menu must first be completely exited by pressing the MENU button and then opened again.

Menu item	Adjustment (s)
Resolution	Set video resolution (1080FHD, 720P or VGA).
Loop Recording	Enable automatic recording (1, 3, or 5 minutes) or disable (OFF). If active, non-write-protected recordings will be overwritten when the storage medium is full. If the function is deactivated, no more recordings will be made when the storage medium is full.
G-Sensor / Gravity Sensing	When the G-sensor is activated, in the loop recording the camera automatically saves a security recording during sudden movement

Menu item	Adjustment (s)
	(for example during a collision or impact). This recording will not be overwritten by new recordings.
Exposure	Set the exposure value (-2, -1, 0, 1, 2).
Motion Detection	Enable (ON) or disable (OFF) motion detection. When active, a recording will automatically generated during a motion according to the set loop value.
Record Audio	Enable (ON) or disable (OFF) sound recording.
Date Stamp	Show (ON) or hide (OFF) the date stamp.

Table 1: Video recording menu

Menu item	Adjustment (s)
WIFI	Enable WIFI (ON) or disable (OFF).
Date / Time	Set the current date and time as well as the date display. Press UP or DOWN to change values. Press the OK button to jump to the next value.
Beep Sound / Key Tone	Activate (ON) or deactivate (OFF) the beep sounds.
Parking guard	Enable (ON) or disable (OFF) the parking guard. When this mode is activated, the

Menu item	Adjustment (s)
	camera turns on when the car is moving without the engine being on. (Max 24 hours after parking).
Language	Select the menu language.
Screen Saver	Set screen saver (activate after 1, 5 or 10 minutes) or deactivate (OFF).
Frequency	Adjust the image refresh rate (50Hz or 60Hz).
Format	Select the storage medium for formatting. NOTICE: Formatting will irrevocably lose all data on the memory card.
Default Setting	Reset the device to the default settings (OK) or Cancel (Cancel). NOTICE: Resetting to the default settings will result in the loss of all settings!
Version	Displays the device version.

Table 2: Settings menu Basic settings

12 Recordings

After formatting the storage medium and turning on the camera, the automatic recording starts with video recording. If the recording does not start automatically, proceed as follows:

1. Press the OK button to start recording. The recording icon flashes.

2. Press the OK button to stop recording. The recording icon disappears.
3. Press the UP or DOWN button to get the full display.
4. Press and hold the DOWN button to turn the microphone on or off.
5. Press the ON / OFF button to turn the screen on or off.

13 OBD data display in video files



- 1 Error code to detect if there is an error in the car.
- 2 Voltage value of the car battery.
- 3 The engine speed per minute.
- 4 The average speed of the car indicated in km / h.

-
- | | | | |
|---|---|---|--|
| 5 | The temperature of the cooling liquid when the engine is running. | 6 | The average fuel consumption per 100 kilometers. |
| 7 | Current kilometers traveled. | 8 | Fuel consumption of the current trip. |

14 Wi-Fi Mode / Camera App

1. First install the app on your smartphone. Look for "Bresser DashCam" in the AppStore or Google Play Store. DOWNLOAD: <http://www.bresser.de/download/3320011>
2. Hold the UP button to enable or disable WIFI and switch to WIFI mode.
3. The MENU button is disabled in WIFI mode. Use the Android or iOS app to make settings.
4. Now connect the camera to your smartphone (find a network with the name displayed on the camera, such as YPD ****). Use the displayed password, usually "12345678". Start the app now.

15 Restart the device (Reset)

The device can be restarted in case of a malfunction. To do this, use a small object (e.g. paperclip) to press the RESET button carefully and with little pressure.

16 Cleaning and maintenance

- Switch off the device to perform maintenance tasks or when the device is not in use.

-
- Only clean the device externally using a dry cloth. Do not use cleaning solution to prevent damage to the electronic parts.
 - Do not expose the device to impacts, vibrations, dust, constant high temperatures or excessive humidity. This can result in malfunctions, short-circuits or damage to the batteries and components.

17 Disposal



Sort packaging into different materials for disposal. Contact the local waste disposal service provider or environmental agency for information about appropriate waste management.

Do not dispose of electrical devices with the household waste.

In accordance with European Directive 2002/96/EC regarding waste electrical and electronic equipment and its incorporation into national law, used electrical devices must be collected separately and recycled in an environmentally friendly manner.

18 EC Declaration of Conformity



A declaration of conformity has been prepared by Bresser GmbH in accordance with the applicable guidelines and standards. This can be examined at any time upon request.

19 Warranty

The regular warranty period is two years and starts on the day of purchase. To take advantage of the extended, voluntary warranty period specified on the presentation box, you must register on our website.

Please see http://archive.bresser.de/download/warranty_terms/warranty_terms.pdf for all of the warranty conditions as well as information about extended warranties and services.

Service

DE AT CH BE

Bei Fragen zum Produkt und eventuellen Reklamationen nehmen Sie bitte zunächst mit dem Service-Center Kontakt auf, vorzugsweise per E-Mail.

E-Mail: service@bresser.de
Telefon*: +49 28 72 80 74 210

BRESSER GmbH
Kundenservice
Gutenbergstr. 2
46414 Rhede
Deutschland

*Lokale Rufnummer in Deutschland (Die Höhe der Gebühren je Telefonat ist abhängig vom Tarif Ihres Telefonanbieters); Anrufe aus dem Ausland sind mit höheren Kosten verbunden.

GB IE

Please contact the service centre first for any questions regarding the product or claims, preferably by e-mail.

e-mail: service@bresseruk.com
Telephone*: +44 1342 837 098

BRESSER UK Ltd
Unit 1 starborough Farm,
Starborough Road, Nr Marsh Green,
Edenbridge, Kent TN8 5RB
Great Britain

*Number charged at local rates in the UK (the amount you will be charged per phone call will depend on the tariff of your phone provider); calls from abroad will involve higher costs.

FR BE

Si vous avez des questions concernant ce produit ou en cas de réclamations, veuillez prendre contact avec notre centre de services (de préférence via e-mail).

e-mail: sav@bresser.fr
Téléphone*: +33 494 592 599

BRESSER France SARL
Pôle d'Activités de Nicopolis
260, rue des Romarins
83170 Brignoles
France

*Prix d'un appel local depuis la France ou Belgique

NL BE

Als u met betrekking tot het product vragen of eventuele klachten heeft kunt u contact opnemen met het service centrum (bij voorkeur per e-mail).

e-mail: info@folux.nl
Telefóno*: +31 528 23 24 76

Folux B.V.
Smirnofstraat 8
7903 AX Hoogeveen
Nederlands

*Het telefoonnummer wordt in het Nederland tegen lokaal tarief in rekening gebracht. Het bedrag dat u per gesprek in rekening gebracht zal worden, is afhankelijk van het tarief van uw telefoon provider; gesprekken vanuit het buitenland zullen hogere kosten met zich meebrengen.

ES PT

Si desea formular alguna pregunta sobre el producto o alguna eventual reclamación, le rogamos que se ponga en contacto con el centro de servicio técnico (de preferencia por e-mail).

e-mail: servicio.iberia@bresser-iberia.es
Telefóno*: +34 91 67972 69

BRESSER Iberia SLU
c/Valdemorillo,1 Nave B
P.I. Ventorro del cano
28925 Alcorcón Madrid
España

*Número local de España (el importe de cada llamada telefónica dependen de las tarifas de los distribuidores); Las llamadas des del extranjero están ligadas a costes suplementarios.