



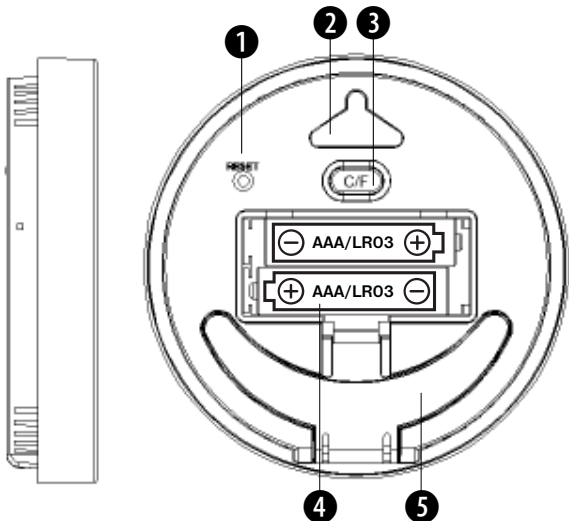
BRESSER®

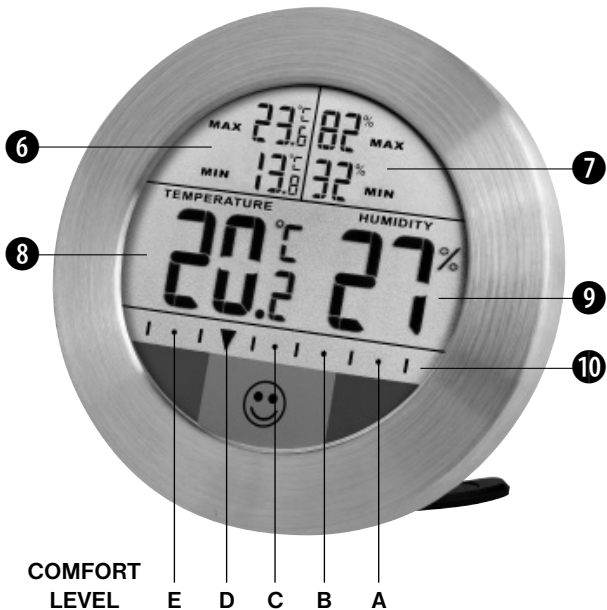
Temeo Hygro Circuitu

Art. No. 70-00005



FR MODE D'EMPLOI.....4





A propos de ce manuel



Le présent mode d'emploi doit être considéré comme faisant partie intégrante de l'appareil. Avant d'utiliser l'appareil, veuillez lire attentivement les consignes de sécurité et le mode d'emploi.

Conservez celui-ci afin de pouvoir le réutiliser ultérieurement le cas échéant. En cas de revente ou de cession de l'appareil, le mode d'emploi doit être remis à tout propriétaire ou utilisateur suivant du produit. Cet appareil est uniquement destiné à une utilisation en intérieur.

Consignes générales de sécurité



RISQUE de dommages corporels!

Les enfants ne doivent utiliser cet appareil que sous surveillance. Maintenez les enfants éloignés des matériaux d'emballage (sacs plastiques, bandes en caoutchouc, etc.)! **RISQUE**

D'ETOUFFEMENT! Cet appareil contient des pièces électroniques raccordées à une source d'alimentation électrique (batteries). Ne jamais laisser les enfants manipuler l'appareil sans surveillance! L'utilisation de l'appareil doit se faire exclusivement comme décrit dans ce manuel, faute de quoi un **RISQUE d'ELECTROCUTION** peut exister! L'écoulement de l'électrolyte d'une batterie peut entraîner des blessures par brûlure due à l'acidité du produit! Evitez tout contact de l'électrolyte avec la peau, les yeux et les muqueuses. En cas de contact avec l'acide, rincez abondamment et immédiatement les parties du corps concernées en utilisant de l'eau claire et consultez un médecin dans les meilleurs délais.



RISQUE D'EXPLOSION / D'INCENDIE!

Ne pas exposer l'appareil à des températures trop élevées. N'utilisez que les batteries conseillées. L'appareil

et les batteries ne doivent pas être court-circuitées ou jeter dans le feu! Toute surchauffe ou manipulation inappropriée peut déclencher courts-circuits, incendies voire conduire à des explosions!

! REMARQUE!

Ne pas démonter l'appareil! En cas de défaut, veuillez vous adresser à votre revendeur spécialisé. Celui-ci prendra contact avec le service client pour, éventuellement, envoyer l'appareil en réparation. Ne pas exposer l'appareil aux chocs! N'utilisez que les batteries conseillées. Remplacez toujours les batteries trop faibles ou usées par un jeu complet de nouvelles batteries disposant de toute sa capacité. N'utilisez pas de batteries de marques, de types ou de capacités différentes. Les batteries doivent être enlevées de l'appareil lorsque celui-ci est destiné à ne pas être utilisé pendant un certain temps! Ne jamais recharger de piles normales non rechargeables! Les piles à usage

unique peuvent exploser lorsqu'elles sont rechargées. Le fabricant récuse toute responsabilité en cas de dommage résultant d'une alimentation électrique inappropriée due à des batteries mal insérées!

Volume de livraison

Station météo, mode d'emploi.

Des piles de type AAA/LR03 sont nécessaires (non incluses à la livraison).

Aperçu des pièces

- ❶ touche RESET
- ❷ support mural
- ❸ touche °C/°F
- ❹ compartiment à piles
- ❺ support de table
- ❻ Température intérieure MIN/MAX
- ❼ Humidité intérieure MIN/MAX
- ❽ Température intérieure
- ❾ Humidité intérieure
- ❿ Comfort Level

Mise en service

1. Retirez les couvercles des compartiments à piles de la station météo et du capteur extérieur.

2. Insérez de nouvelles piles de type AAA/LR03 dans le compartiment à piles de la station météo. Lorsque vous insérez les piles dans les compartiments à piles, respectez leur polarité telle qu'elle y est indiquée.

Remarque: Si l'affichage de la station météo faiblit, changez-en les piles.

Affichage

Lorsque l'humidité est inférieure à 20% pendant 24 heures consécutives, l'affichage MIN indique ↓ Min.

Lorsque l'humidité est ponctuellement inférieure à 20%, la zone principale affiche ↓ ci-dessous, et l'écran MAX montre ↓ MAX.

Comfort Level: A, B, C, D, E

A (rouge): Température $\geq 26.0^{\circ}\text{C}$
(Tout Humidité zone)

ou

Humidité $\geq 66\%$
(Tout Température zone).

B: Température $19.0\text{-}25.9^{\circ}\text{C}$
et Humidité $59\text{-}65\%$

C: Température $19.0\text{-}25.9^{\circ}\text{C}$
et Humidité $52\text{-}58\%$

D: Température $19.0\text{-}25.9^{\circ}\text{C}$
et Humidité $45\text{-}51\%$

E (bleu): Température $\leq 18.9^{\circ}\text{C}$
et Humidité $< 66\%$

ou

Température $< 26.0^{\circ}\text{C}$
et Humidité $\leq 44\%$

Touche °C/°F

Appuyez sur touche °C/°F afin de changer l'affichage de la température en °C ou en °F.

Touche RESET

Dans le cas d'un dysfonctionnement,

appuyez sur la touche à l'aide d'une tige fine en métal afin de réinitialiser la configuration de l'appareil.

REMARQUE concernant le nettoyage

Avant de nettoyer l'appareil, veuillez le couper de son alimentation électrique (batteries)! Ne nettoyez l'appareil que de l'extérieur en utilisant un chiffon sec. Ne pas utiliser de liquides de nettoyage, afin d'éviter d'endommager les parties électroniques. Protégez l'appareil de la poussière et de l'humidité! Les batteries doivent être retirées de l'appareil lorsque celui-ci est destiné à ne pas être utilisé un certain temps.

ELIMINATION



Éliminez l'emballage en triant les matériaux. Pour plus d'informations concernant les règles applicables en matière d'élimination de ce type de produits, veuillez vous adresser aux services communaux en

charge de la gestion des déchets ou de l'environnement.



Ne jamais éliminer les appareils électriques avec les ordures ménagères! Conformément à la directive européenne 2002/96/CE sur les appareils électriques et électroniques et ses transpositions aux plans nationaux, les appareils électriques usés doivent être collectés séparément et être recyclés dans le respect des réglementations en vigueur en matière de protection de l'environnement.



En conformité avec les règlements concernant les piles et les piles rechargeables, jeter ces produits avec les déchets ménagers normaux est strictement interdit. Veuillez à bien déposer vos piles usagées dans des lieux prévus à cet effet par la Loi, comme un point de collecte locale ou dans un magasin de détail (une élimination de ces produits avec les déchets domestiques

constituerait une violation des directives sur les piles et batteries). Les piles qui contiennent des toxines sont marquées avec un signe et un symbole chimique. « Cd » = cadmium, « Hg » = mercure, « Pb » = plomb.

DÉCLARATION DE CONFORMITÉ CE



Bresser GmbH déclare que
l'appareil:

Temeo Hygro Circuitu
Art.Nr.: 70-00005

répond aux directives applicables
et correspond aux standards de la
directive 1999/5/EG.

FR Garantie et Service

La durée normale de la garantie est de 2 ans à compter du jour de l'achat. Afin de pouvoir profiter d'une prolongation facultative de la garantie, comme il est indiqué sur le carton d'emballage, vous devez vous enregistrer sur notre site Internet. Vous pouvez consulter l'intégralité des conditions de garantie ainsi que les informations concernant la prolongation de la garantie et les prestations de service sur www.bresser.de/warranty_terms.

Vous souhaitez un mode d'emploi détaillé pour ce produit dans une langue spécifique ? Alors consultez notre site Internet à l'aide du lien suivant (code QR) pour voir les versions disponibles. Vous pouvez également nous envoyer un e-mail à l'adresse manuals@bresser.de ou nous laisser un message au +49 (0) 28 72 – 80 74-220*. Indiquez toujours votre nom, votre adresse exacte, un numéro de téléphone et une adresse e-mail valides ainsi que le numéro de l'article et sa description.

*Numéro d'appel local en Allemagne (le montant des frais par appel téléphonique dépend du tarif de votre opérateur téléphonique) ; les appels depuis l'étranger entraînent des coûts plus élevés.



Manual Download:

www.bresser.de/download/7000005



Find us on
Facebook



www.bresser.de/start/bresser

Irrtümer und technische Änderungen vorbehalten. - Errors and technical changes reserved.
Sous réserve d'erreurs et de modifications techniques. - Vergissingen en technische veranderingen voorbehouden.
Queda reservada la posibilidad de incluir modificaciones o de que el texto contenga errores. - Con reserva de errori
e modifiche tecniche.

AML7000005FR0416BRESSER



BRESSER®

Bresser GmbH

Gutenbergstr. 2 · DE-46414 Rhede
Germany

www.bresser.de · service@bresser.de