



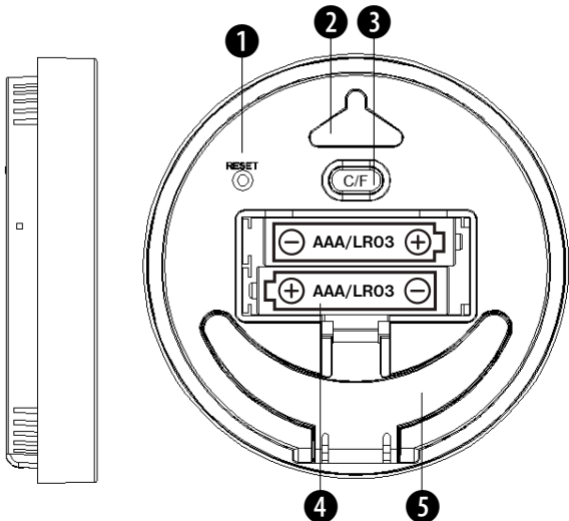
BRESSER®

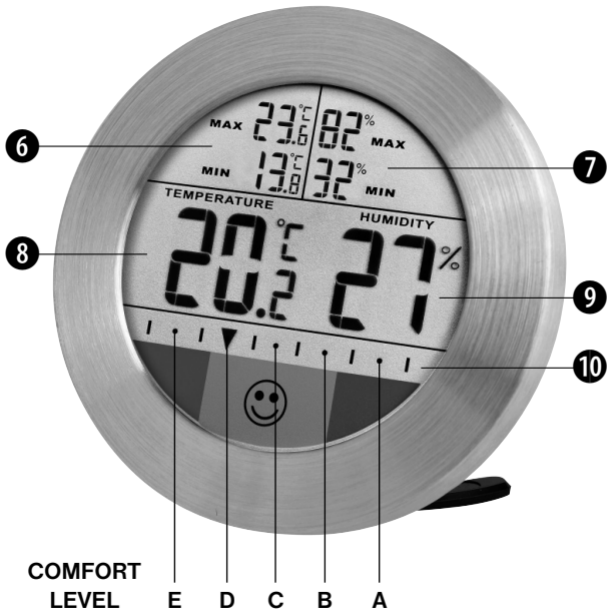
Temeo Hygro Circuitu

Art. No. 70-00005



IT ISTRUZIONI PER L'USO 4





Informazioni sul presente manuale



Questo manuale d'uso va considerato parte integrante dell'apparecchio.

Prima di usare l'apparecchio, leggere con attenzione le indicazioni di sicurezza e il manuale d'uso. Conservare il manuale d'uso per poterlo utilizzare di nuovo in un secondo momento. Se si vende o si cede l'apparecchio, consegnare il manuale d'uso ad ogni successivo possessore/utilizzatore del prodotto.

Avvertenze di sicurezza generali



PERICOLO di danni alla persona!

I bambini possono utilizzare l'apparecchio soltanto sotto la vigilanza di un adulto. Tenere i materiali di imballaggio (sacchetti di plastica, elastici, ecc.) fuori dalla portata dei bambini! **PERICOLO DI SOFFOCAMENTO!** Questo apparecchio contiene com-

ponenti elettronici azionati da una sorgente di corrente (batterie). Non consentire ai bambini di utilizzare l'apparecchio senza supervisione! L'utilizzo deve avvenire soltanto conformemente a quanto descritto nella guida, in caso contrario esiste il **PERICOLO di SCOSSA ELETTRICA!** La fuoriuscita dell'acido della batteria può causare corrosione! Evitare che l'acido della batteria entri in contatto con pelle, occhi e mucose. In caso di contatto con l'acido, sciacquare immediatamente le parti interessate con abbondante acqua pulita e rivolgersi ad un medico.



PERICOLO DI INCENDIO/ESPLOSIONE!

Non esporre l'apparecchio a temperature elevate. Utilizzare esclusivamente le batterie consigliate. Non cortocircuitare o buttare nel fuoco l'apparecchio e le batterie! Un surriscaldamento oppure un utilizzo non conforme può provocare cortocircuiti, incendi e persino esplosioni!

! NOTA!

Non smontare l'apparecchio! In caso di guasto, rivolgersi al proprio rivenditore specializzato. Egli provvederà a contattare il centro di assistenza e se necessario a spedire l'apparecchio in riparazione. Non esporre l'apparecchio a scosse! Utilizzare esclusivamente le batterie consigliate. Sostituire le batterie scariche o usate sempre con una serie di batterie nuove completamente cariche. Non utilizzare batterie di marche, tipi o livelli di carica diversi. Togliere le batterie dall'apparecchio nel caso non venga utilizzato per un periodo prolungato! Non tentare mai di ricaricare batterie normali non ricaricabili, poiché potrebbero esplodere. Il produttore declina ogni responsabilità per i danni causati dalla tensione a seguito dell'inserimento erroneo delle batterie.

Accessori in dotazione

Stazione meteorologica, istruzioni per l'uso. Sono necessarie pile di tipo AAA/LR03 (non comprese in dotazione).

Elenco delle parti componenti

- ❶ Tasto RESET
- ❷ Fissaggio per parete
- ❸ Tasto °C/°F
- ❹ Vano batterie
- ❺ Supporto da tavolo
- ❻ Temperatura interna MIN/MAX
- ❼ Umidità interna MIN/MAX
- ❽ Temperatura interna
- ❾ Umidità interna
- ❿ Comfort Level

Messa in funzione

1. Rimuovere i coperture dei vano batterie della stazione meteorologica.
2. Inserire delle nuove pile di tipo AAA/LR03 nei vani batterie della stazione meteorologica. Assicurarsi di avere inserito le pile rispettandone la polarità, come da illustrazione.

Avvertenza: Se le indicazioni visualizzate sul display della stazione meteorologica diventano meno nitide, sostituire le pile della stazione meteorologica.

Schermo

Quando si tiene l'umidità per 24 ore alla volta sotto il 20%, è nel MIN-gamma appare ↓ „MIN“. Se l'umidità corrente scende sotto il 20%, è l'area principale ↓ „BELOW“, e l'indicatore MAX ↓ „MAX“.

Comfort Level: A, B, C, D, E

A (rosso): Temperatura $\geq 26.0^{\circ}\text{C}$
(Range di umidità completa)

o

Umidità $\geq 66\%$
(Range di temperatura completa).

B: Temperatura $19.0-25.9^{\circ}\text{C}$
e umidità $59-65\%$

C: Temperatura $19.0-25.9^{\circ}\text{C}$
e umidità $52-58\%$

D: Temperatura $19.0-25.9^{\circ}\text{C}$
e umidità $45-51\%$

E (blu): Temperatura $\leq 18.9^{\circ}\text{C}$
e umidità $< 66\%$
o
Temperatura $< 26.0^{\circ}\text{C}$
e umidità $\leq 44\%$

Interruttore $^{\circ}\text{C}/^{\circ}\text{F}$

Pulse el botón $^{\circ}\text{C}/^{\circ}\text{F}$, per passare alla visualizzazione della temperatura in $^{\circ}\text{C}$ o in $^{\circ}\text{F}$.

Tasto RESET

Premere il tasto con una sottile asticella di metallo in caso di malfunzionamento, per ripristinare allo stato iniziale le impostazioni dell'apparecchio.

NOTE per la pulizia

Prima di procedere con la pulizia, staccare l'apparecchio dalla sorgente di corrente (rimuovere le batterie)! Pulire l'apparecchio soltanto con un panno asciutto. Non utilizzare liquidi detergenti per evitare danni ai componenti elettronici. Proteggere l'apparecchio dalla polvere e dall'umidità! Togliere le batterie dall'apparecchio nel caso non venga utilizzato per un periodo prolungato!

SMALTIMENTO



Smaltire i materiali di imballaggio in maniera differenziata. Le informazioni su uno smaltimento conforme sono disponibili presso il servizio di smaltimento comunale o l'Agenzia per l'ambiente locale.



Non smaltire gli apparecchi elettronici con i rifiuti domestici!

Secondo la Direttiva Europea 2002/96/CE riguardante gli apparecchi elettrici ed elettronici usati e la sua applicazione nel diritto nazionale, gli apparecchi elettronici usati devono essere raccolti in maniera differenziata e destinati al riciclaggio ecologico.



Le batterie normali e ricaricabili devono essere correttamente smaltite come sta previsto dalla legge. È possibile tornare batterie inutilizzate presso il punto di vendita o cedere in centri di raccolta organizzati dai comuni per la raccolta gratuitamente. Le batterie normali e ricaricabili sono contrassegnati con il simbolo corrispondente disposte per lo smaltimento e il simbolo chimico della sostanza inquinante. Per Esempio: „CD“ sta per il cadmio, il „Hg“ sta per mercurio e „Pb“ per il piombo.

Dichiarazione di conformità CE



Per la presente Bresser
GmbH, afferma che
questa unità:

Temeo Hygro Circuitu
Art.Nr.: 70-00005

è coerente e conforme ai requisiti
essenziali ed alle altre disposizioni
pertinenti della direttiva 1999/5/
EG.

IT Garanzia e assistenza

La durata regolare della garanzia è di 2 anni e decorre dalla data dell'acquisto. Per godere di un'estensione volontaria della garanzia come descritto sulla confezione regalo, è necessario registrarsi nel nostro sito Web. Le condizioni complete di garanzia e le informazioni sull'estensione di garanzia e i servizi di assistenza sono visibili al sito www.bresser.de/warranty_terms. Desidera ricevere informazioni esaustive su questo prodotto in una lingua specifica? Venga a visitare il nostro sito Web al seguente link (codice QR Code) per conoscere le versioni disponibili.



Manual Download:

www.bresser.de/download/7000005





Irrtümer und technische Änderungen vorbehalten. - Errors and technical changes reserved.
Sous réserve d'erreurs et de modifications techniques. - Vergissingen en technische veranderingen voorbehouden.
Queda reservada la posibilidad de incluir modificaciones o de que el texto contenga errores. - Con riserva di errori
e modifiche tecniche.

AML7000005T0416BRESSER



Find us on
Facebook



www.bresser.de/start/bresser



BRESSER®

Bresser GmbH

Gutenbergstr. 2 · DE-46414 Rhede
Germany

www.bresser.de · service@bresser.de