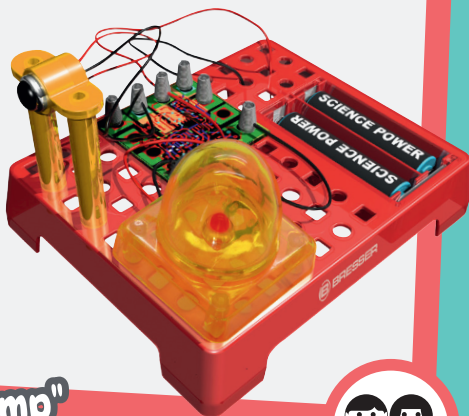




BRESSER®

Junior

- PL INSTRUKCJA MONTAŻU
- CZ NÁVOD K MONTÁŽI
- SK NÁVOD NA MONTÁŽ
- HU ÖSSZESZERELÉSI ÚTMUTATÓ
- SE KONSTRUKTIONSANVISNING
- FI ASENNUSOHJE



Electronic Sound Sensor "The Magic Lamp"

Elektroniczny czujnik szumów
Elektronický senzor hluku
Elektronický snímač zvuku
Elektronikus hangérzékelő
Elektronisk ljudsensor
Elektroninen äänitunnistin



8+

Art. No. 96-60111

PL Treść

Informacja dotycząca tej instrukcji	4
Przeznaczenie	6
Ogólne ostrzeżenia	9-11
Zakres dostawy/ wykaz części	21
Montaż elektronicznego czujnika szumów	23-33
Wyjaśnienie przeprowadzanego eksperymentu	34
WSKAZÓWKI dotyczące czyszczenia	37
Utylizacja	39
Deklaracja zgodności WE	44

CZ Obsah

Informace k tomuto návodu	4
Účel použití	6
Všeobecné výstražné pokyny	11-12
Rozsah dodávky / přehled dílů	21
Sestavení elektronického senzoru hluku	23-33
Co se děje při tomto experimentu?	34
Pokyny pro čištění	37
Likvidace	37-38
ES Prohlášení o shodě	44

SK Obsah

K tomuto návodu	4
Účel použitia	7
Všeobecné výstrahy	13-14
Obsah dodávky/prehľad dielov	21
Montáž elektrického snímača zvukov	23-33
čo sa deje pri tomto experimente?	35
Pokyny pre čistenie	37
Likvidácia	39-41
ES Vyhlásenie o zhode	44

HU Tartalomjegyzék

Ehhez az útmutatóhoz	4
Rendeltetés	7
Általános figyelmeztetések	15-16
Szállítási terjedelem/ Alkatrészek áttekintése	22
Az elektronikus hangérzékelő összeszerelése	23-33
Mi történik ennél a kísérletnél?	35
Megjegyzés a tisztításhoz	38
Hulladék eltávolítása	41
EK megfelelőségi nyilatkozat	44

SE Innehåll

Om denna anvisning	5
Användningssyfte	7-8
Allmän varningsinformation	17-18
Leveransomfång/översikt över delarna	22
Montera ihop den elektroniska ljudsensorn	24-33
Vad händer i det här experimentet?	35-36
INFORMATION om rengöring	38
AVFALLSHANTERING	42
EG-försäkran om överensstämmelse	44

FI Sisältö

Yleistä käyttöohjeesta	5
Käyttötarkoitus	8
Yleisiä varoituksia	19-20
Toimituksen sisältö/osat	22
Elektronisen äänitunnistimen kokoaminen	24-34
Mitä tässä kokeessa tapahtuu?	36
Puhdistaminen	38
HÄVITTÄMINEN	43
EU-vaatimustenmukaisuusilmoitus	44

PL Informacja dotycząca tej instrukcji



Niniejszą instrukcję obsługi należy traktować jako część urządzenia. Przed rozpoczęciem korzystania z urządzenia należy uważnie przeczytać wskazówki dotyczące bezpieczeństwa i instrukcję obsługi. Niniejsza instrukcja powinna zostać zachowana do ponownego wykorzystania w późniejszym czasie. W przypadku sprzedaży lub udostępnienia urządzenia instrukcję obsługi należy przekazać jego każdemu kolejnemu właścicielowi/użytkownikowi.

CZ Informace k tomuto návodu



Tento návod k obsluze musí být pokládán za nedílnou součást přístroje. Před používáním přístroje si pečlivě pročtěte bezpečnostní pokyny a návod k obsluze. Tento návod k obsluze uschovejte pro případné pozdější použití. Při prodeji nebo předání přístroje dalším osobám musíte přístroj prodat/předat dalšímu vlastníkovi/uživateli spolu s návodem k obsluze.

SK K tomuto návodu



Tento návod na obsluhu treba považovať za súčasť prístroja. Pred použitím prístroja si pozorne prečítajte bezpečnostné pokyny a návod na obsluhu.

Tento návod na obsluhu uschovajte na neskoršie opätovné použitie. V prípade predaja alebo postúpenia prístroja odovzdajte návod na obsluhu každému nasledujúcemu vlastníkovi/používateľovi produktu.

HU Ehhez az útmutatóhoz



Ezt a használati utasítást a készülék részének kell tekinteni. A készülék használata előtt figyelmesen olvassa el a biztonsági utasításokat és a használati utasítást. Tartsa meg ezt a használati utasítást későbbi használatra. A készülék eladása vagy továbbadása esetén a használati utasítást is tovább kell adni a termék következő tulajdonosának/felhasználójának.

SE Om denna anvisning



Denna bruksanvisning är att betrakta som en del av apparaten. Läs säkerhetsanvisningarna och bruksanvisningen uppmärksamt innan du använder apparaten.

Spara bruksanvisningen för upprepad användning vid ett senare tillfälle. Om apparaten säljs eller överlämnas till en annan person, ska bruksanvisningen också överlämnas till varje ny ägare/användare av produkten.

FI Yleistä käyttöohjeesta



Tämä käyttöohje on osa laitetta.

Lue huolellisesti turvallisuusohjeet ja käyttöohje ennen laitteen käyttämistä.

Säilytä käyttöohje myöhempää käyttöä varten. Kun myyt tai luovutat laitteen, anna käyttöohje tuotteen seuraavalle omistajalle/käyttäjälle.

PL Przeznaczenie

Ten produkt przeznaczony jest wyłącznie do użycia w zakresie prywatnym.

Został opracowany do eksperymentów z wykorzystaniem codziennych zjawisk naturalnych.

Urządzenie jest przeznaczone tylko do użytkowania w pomieszczeniach!

Niniejsze urządzenie nie jest przeznaczone do tego, aby korzystały z niego osoby (w tym dzieci) o ograniczonych zdolnościach fizycznych, sensorycznych lub umysłowych lub też nie posiadające stosownego doświadczenia i/lub wiedzy, chyba że są one nadzorowane przez osobę odpowiedzialną za ich bezpieczeństwo lub zostały przez taką osobę poinstruowane, jak należy obchodzić się z tym urządzeniem. Dzieci powinny znajdować się pod opieką, aby nie bawiły się urządzeniem.

Ten produkt jest przeznaczony dla dzieci od 8 roku życia. Może być używany wyłącznie pod nadzorem osób dorosłych, które dokładnie zapoznały się ze znajdującymi się w tej instrukcji wskazówkami dotyczącymi bezpieczeństwa.

CZ Účel použití

Tento výrobek je určen výhradně pro soukromé použití.

Byl vyvinut pro experimentování s každodenními jevy v přírodě.

Přístroj je určen k provozování pouze ve vnitřních prostorech!

Tento přístroj nesmí obsluhovat osoby (včetně dětí) s omezenými fyzickými, senzorickými nebo psychickými schopnostmi či osoby s nedostatkem zkušeností s obsluhou těchto přístrojů a/nebo nedostatkem potřebných znalostí. Tyto osoby mohou přístroj používat pouze pod dohledem zkušené osoby, která zajistí jejich bezpečnost nebo jim zprostředkuje pokyny, jak přístroj používat.

Tento výrobek je vhodný pro děti od 8 let nebo starší. Použití smí probíhat jen pod dohledem dospělých osob, které se seznámily s bezpečnostními pokyny v tomto návodu.

SK Účel použitia

Tento výrobok je určený výlučne na domáce použitie.

Bol vyvinutý na experimentovanie s každodennými prírodnými úkazmi.

Tento prístroj nie je určený na to, aby ho používali osoby (vrátane detí) s obmedzenými fyzickými, senzorickými alebo duševnými schopnosťami, alebo s nedostatočnými skúsenosťami a/alebo znalosťami, s výnimkou prípadov, ak sú pod dozorom osoby zodpovedajúcej za ich bezpečnosť, alebo ak od tejto osoby dostali inštrukcie týkajúce sa používania prístroja.

Tento produkt je vhodný pre deti od 8 rokov alebo staršie deti. Používať sa smie iba pod dohľadom dospelých osôb, ktoré sa adekvátne oboznámili s bezpečnostnými predpismi v tomto návode.

HU Rendeltetés

Ez a termék kifejezetten magánhasználatra készült.

Mindennapi természeti jelenségekkel való kísérletezésekhez tervezték.

A készülék csak beltéri használatra alkalmas!

Ez a készülék nem alkalmas arra, hogy korlátozott fizikai, érzékelő vagy szellemi képességgel rendelkező vagy tapasztalat és/vagy ismeret hiányában lévő személyek (beleértve a gyermekeket) használják, kivéve, ha biztonságukért felelős személy felügyeli őket, vagy betanították őket a készülék használatára.

Ez a termék 8 éves vagy ennél idősebb gyermekek számára alkalmas. Használata csak olyan felnőtt felügyelete mellett megengedett, aki kellőképpen ismeri a jelen útmutatóban szereplő biztonsági utasításokat.

SE Användningssyfte

Den här produkten är endast avsedd för personligt bruk.

Den är utvecklad för experiment med vardagliga naturfenomen.

Apparaten är endast avsedd för användning inomhus!

Denna apparat är inte avsedd att användas av personer (inklusive

barn) med nedsatt fysisk, sensorisk eller intellektuell förmåga eller bristande erfarenhet och/eller kunskaper, såvida de inte övervakas av en för deras säkerhet ansvarig person eller av denna erhållit anvisningar om hur apparaten ska användas.

Den här produkten är lämplig för barn från 8 år och uppåt. Produkten får endast användas under tillsyn av vuxna som noga har läst igenom och förstått säkerhetsanvisningarna i den här bruksanvisningen.

FI Käyttötarkoitus

Tuote on tarkoitettu vain yksityiseen käyttöön.

Se kehitettiin päivittäisten luonnonilmiöiden kokeilemiseen.

Laite on tarkoitettu käytettäväksi vain sisätiloissa!

Henkilöt (myös lapset), jotka eivät osaa käyttää laitetta psyykkisen tai henkisen vajavuuden tai aistivamman tai puuttuvan kokemuksen tai tiedon seurauksena, saavat käyttää vastuuhenkilön valvonnassa tai opastamana.

Tämä tuote sopii vähintään 8-vuotiaille, tai vanhemmille, lapsille. Tuotetta saa käyttää vain aikuisen valvonnassa. Aikuisen tulee tuntea tämän ohjeen turvallisuusohjeet.

Ogólne ostrzeżenia



Nie nadaje się dla dzieci w wieku poniżej 3 lat!

Nie używać w obecności małych dzieci lub zwierząt. Przechowywać poza zasięgiem małych dzieci i zwierząt.



NIEBEZPIECZEŃSTWO odniesienia obrażeń!

Dzieci powinny używać urządzenia wyłącznie pod nadzorem osoby dorosłej. Materiały, z których wykonano opakowanie (worki plastikowe, gumki, itd.), przechowywać w miejscu niedostępnym dla dzieci! Istnieje **NIEBEZPIECZEŃSTWO UDUSZENIA SIĘ!**

Zawiera elementy o ostrych krawędziach i szpiczastych końcówkach!
Małe elementy – **NIEBEZPIECZEŃSTWO ZADŁAWIENIA!**



NIEBEZPIECZEŃSTWO PORAŻENIA PRĄDEM!

To urządzenie zawiera części elektroniczne, które są zasilane prądem (baterie). Nigdy nie pozostawiać dzieci bez nadzoru podczas używania urządzenia! Użytkowanie urządzenia może przebiegać wyłącznie w sposób opisany w instrukcji, w przeciwnym razie zachodzi **NIEBEZPIECZEŃSTWO PORAŻENIA PRĄDEM!**

Nie zaginać, nie zginać, nie rozciągać przewodów prądowych, podłączeniowych, przedłużaczy oraz złączek ani nie przejeżdzać po nich. Chronić kable przed kontaktem z ostrymi krawędziami i wysokimi temperaturami. Przed uruchomieniem skontrolować urządzenie, przewody i podłączenia pod kątem uszkodzeń. Nie uruchamiać uszkodzonego urządzenia ani urządzenia z uszkodzonymi elementami przewodzącymi prąd.

Urządzenie należy eksploatować wyłącznie w całkowicie suchym miejscu. Nie dotykać urządzenia mokrymi lub wilgotnymi częściami ciała.



NIEBEZPIECZEŃSTWO POPARZENIA CHEMICZNEGO!

Baterie należy przechowywać poza zasięgiem dzieci! Podczas wkładania baterii należy zwrócić uwagę na właściwe położenie biegunów.

Kwas wyciekający z baterii może powodować oparzenia! Dlatego należy unikać kontaktu kwasu z baterii ze skórą, oczami i błonami śluzowymi. W razie gdyby doszło do kontaktu z kwasem, miejsca, które miały z nim styczność należy natychmiast przepłukać dużą ilością czystej wody i udać się do lekarza.



NIEBEZPIECZEŃSTWO POŻARU / WYBUCHU!

Nie narażać urządzenia na działanie wysokich temperatur. Używać wyłącznie zalecanych baterii. Nie wywoływać zwarcia urządzenia i baterii ani nie wrzucać ich do ognia! Zbyt wysoka temperatura i niezgodne z przeznaczeniem użytkowanie mogą spowodować zwarcia, pożary, a nawet wybuchy!

Nie narażać urządzenia na wstrząsy!

W żadnym wypadku nie należy ponownie ładować nieładownych jednorazowych baterii! Ładowanie takiej baterii może skutkować jej eksplozją.



WSKAZÓWKA!

Używać wyłącznie zalecanych baterii. Częściowo wyczerpane lub zużyte baterie należy zawsze zastępować całkowicie nowym zestawem baterii całkowicie naładowanych. Nie używać baterii różnych marek, typów i o różnym stopniu naładowania. Jeżeli urządzenie przez dłuższy czas nie będzie używane, należy wyjąć z niego baterie!

Nie stosować baterii, które można ponownie naładować.
Producent nie odpowiada za szkody spowodowane nieprawidłowym napięciem w wyniku niewłaściwego włożenia baterii!

CZ Všeobecné výstražné pokyny



Nevhodné pro děti mladší než 3 roky!

Nepoužívejte v přítomnosti malých dětí nebo zvířat. Skladujte mimo dosah malých dětí a zvířat.



NEBEZPEČÍ tělesného poškození!

Děti musí používat přístroj pouze pod dohledem. Zabraňte dětem v přístupu k balicím materiálům (plastové sáčky, pryžové pásky atd.)! Hrozí NEBEZPEČÍ UDUŠENÍ!

Obsahuje funkční ostrohranné rohy a body! Malé díly – NEBEZPEČÍ UDUŠENÍ!



NEBEZPEČÍ ÚRAZU ELEKTRICKÝM PROUDEM!

Tento přístroj obsahuje elektronické součásti, které jsou provozovány pomocí zdroje proudu (baterie). Neopouštějte děti při manipulaci s přístrojem nikdy bez dozoru! Přístroj se smí používat pouze tak, jak je popsáno v návodu, v opačném případě hrozí NEBEZPEČÍ ZASAŽENÍ ELEKTRICKÝM PROUDEM!

Elektrické a spojovací kabely, jakož i prodlužovací šňůry a přípojky nikdy neohýbejte, nelámejte, netrhejte a nepřejíždějte. Kabely chraňte před ostrými hranami a horkem. Před spuštěním zařízení zkontrolujte, zda kabely a přípojky nejsou poškozeny. Poškozené zařízení nebo zařízení s poškozenými součástmi pod elektrickým napětím nikdy neuvádějte do provozu!

Přístroj provozujte jen v dokonale suchém prostředí a přístroje se nedotýkejte mokřými nebo vlhkými částmi těla.



NEBEZPEČÍ POLEPTÁNÍ!

Baterie nepatří do rukou dětí! Při vkládání baterie dbejte na správnou polaritu.

Vyteká kyselina z baterií může způsobit poleptání! Vyhýbejte se kontaktu pokožky, očí a sliznice s kyselinou z baterie. Při kontaktu s kyselinou opláchněte okamžitě postižená místa dostatečným množstvím čisté vody a vyhledejte lékaře.



NEBEZPEČÍ POŽÁRU/VÝBUCHU!

Zařízení nevystavujte vysokým teplotám. Používejte pouze doporučené baterie. Zařízení ani baterie nezkratujte a neodhazujte do ohně! Nadměrné horko a nevhodná manipulace mohou způsobit zkrat, požár nebo dokonce výbuch!

Přístroj nevystavujte žádným otřesům!

V žádném případě nenabíjejte běžné baterie, které nejsou určeny k nabíjení! Při nabíjení by mohly explodovat.



UPOZORNĚNÍ!

Používejte pouze doporučené baterie. Slabé nebo vybité baterie vždy vyměňte za zcela novou sadu baterií s plnou kapacitou. Nepoužívejte baterie různých značek, typů nebo rozdílně velké kapacity. Pokud se přístroj delší dobu nepoužívá, je třeba baterie vyjmout z přístroje!

Nepoužívejte dobíjecí baterie.

Za škody způsobené napětím v důsledku chybně vložených baterií nenese výrobce žádnou odpovědnost!

Všeobecné výstrahy



Nie je vhodné pre deti mladšie ako 3 roky!

Nepoužívajte v prítomnosti malých detí alebo zvierat. Uložte mimo dosahu malých detí a zvierat.



NEBEZPEČENSTVO ujmy na zdraví!

Deti by mali prístroj používať len pod dohľadom. Obalové materiály (plastové vrecká, gumičky atď.) uschovávajúte mimo dosahu detí! Hrozí NEBEZPEČENSTVO UDUSENIA!

Obsahuje funkčné rohy a body s ostrými hranami! Malé súčiastky – NEBEZPEČENSTVO ZADUSENIA!



NEBEZPEČENSTVO ZÁSAHU ELEKTRICKÝM PRÚDOM!

Tento prístroj obsahuje elektronické súčiastky poháňané zdrojom elektrického prúdu (batérie). Nikdy nenechávajte deti pri manipulácii s prístrojom bez dozoru! Výrobok je dovolené používať iba spôsobom opísaným v návode, v opačnom prípade hrozí NEBEZPEČENSTVO ZASIAHNUTIA ELEKTRICKÝM PRÚDOM!

Elektrický a spojovací kábel ako aj predlžovacie diely a prípojky nikdy neohýbajte, nestláčajte, nenaťahujte ani neprerážajte. Chráňte kábel pred ostrými hranami a horúčavou.

Pred sprevádzkovaním prístroj, kábel a prípojky preskúšajte, či nie sú poškodené. Poškodený prístroj alebo prístroj s poškodenými vodivými dielmi nikdy neuvádzajte do prevádzky!

Prístroj prevádzkujte iba v úplne suchom prostredí a prístroja sa nedotýkajte mokrými alebo vlhkými časťami tela.



NEBEZPEČENSTVO POLEPTANIA!

Batérie nepatria do detských rúk! Pri vkladaní batérie dbajte na zachovanie správnej polarity.

Vytečená akumulátorová kyselina môže spôsobiť poleptania! Zabráňte kontaktu akumulátorovej kyseliny s pokožkou, očami a sliznicami. Pri kontakte s kyselinou zasiahnuté miesta ihneď opláchnite veľkým množstvom čistej vody a vyhľadajte lekára.



NEBEZPEČENSTVO POŽIARU/VÝBUCHU!

Nevystavujte prístroj vysokým teplotám. Použite len odporúčané batérie. Prístroj a batérie nevystavujte skratom ani nevhadzujte do ohňa! Vystavovanie nadmerným horúčavám a neodborná manipulácia môžu viesť ku skratom, požiarom a dokonca k výbuchom!

Prístroj nevystavujte otrasom!

V žiadnom prípade nenabíjajte bežné nedobíjateľné batérie! Následkom nabíjania môžu vybuchnúť.



UPOZORNENIE!

Používajte len odporúčané batérie. Slabé alebo opotrebované batérie nahradte vždy celkom novou sadou batérií s plnou kapacitou. Nepoužívajte batérie rozdielnych značiek, typov alebo batérie s odlišnou kapacitou. Pokiaľ sa prístroj dlhší čas nepoužíva, batérie by sa z neho mali vybrať!

Nepoužívajte opätovne nabíjateľné batérie.

Za škody spôsobené napätím v dôsledku nesprávne vložených batérií výrobcu nepreberá záruku!

HU Általános figyelmeztetések



3 év alatti gyermekek számára nem alkalmas!

Ne használja kisgyermekek vagy állatok jelenlétében. Tárolja kisgyermekek és állatok számára nem elérhető módon.



Testi sérülések VESZÉLYE!

Gyermekek a készüléket csak felügyelet mellett használhatják. A csomagolóanyagot (műanyag zacskók, gumiszalagok, stb.) gyermekektől távol kell tartani! **FULLADÁS VESZÉLYE** áll fenn! Funkcionálisan éles peremű sarkokat és pontokat tartalmaz! Apró alkatrészek – **FULLADÁSVESZÉLY!**



ÁRAMÜTÉS VESZÉLYE!

Ez a készülék elektronikus alkatrészeket tartalmaz, amelyek áramforrásról (elem) működnek. Soha ne hagyja, hogy gyermekek ezt a készüléket felügyelet nélkül kezeljék! Csak az útmutatóban leírtak szerint szabad használni, egyéb esetben **ÁRAMÜTÉS VESZÉLYE** áll fenn!

Az áram- és csatlakozó kábelt, valamint a hosszabbitásokat és csatlakozó darabokat soha ne hajlítsa meg, nyomja össze, rángassa vagy hajtson át rajtuk. Védje a kábeleket éles sarkoktól és hőségtől. Üzembevetel előtt ellenőrizze, hogy a készülék, a kábelek és csatlakozások nem rongálódtak-e meg.

Megrongálódott készüléket vagy olyan készüléket, amelynek megrongálódott áramvezető alkatrésze van, soha ne vegyen üzembe!

A készüléket csak teljesen száraz környezetben üzemeltesse, és ne érjen a készülékhez vizes vagy nedves testrésszel.



MARÁSVESZÉLY!

Az elemeknek nem szabad gyermekek kezébe kerülniük! Az elemek behelyezésénél ügyeljen a helyes polarításra.

A kifolyó akkumulátorsav maráshoz vezethet! Kerülje az akkumulátorsav bőrrel, szemmel vagy nyálkahártyával történő érintkezését. Érintkezés esetén az érintett helyet azonnal mossa le bő tiszta vízzel és keressen fel orvost!



TŰZ-/ROBBANÁS VESZÉLY!

Ne tegye ki a készüléket magas hőmérsékletnek. Csak az ajánlott elemeket használja. Ne zárja rövidre és ne dobja tűzbe a készüléket és az elemeket! Túl meleg és szakszerűtlen kezelés miatt rövidzárlat, tűz, és akár robbanás is keletkezhet!

Ne tegye ki a készüléket rázkódásnak!

Semmi esetre se töltsön fel újra normál, nem újratölthető elemeket! A feltöltés következtében ezek felrobbanhatnak.



MEGJEGYZÉS!

Csak az ajánlott elemeket használja. A gyenge vagy elhasználódott elemeket mindig egy teljes kapacitással rendelkező elemkészletre cserélje ki. Ne használjon különböző márkájú, típusú vagy eltérő kapacitású elemeket. Az elemeket ki kell venni a készülékből, ha hosszabb ideig nem használja azt!

Ne használjon újratölthető elemeket.

Hibásan behelyezett elemek következtében fellépő feszültség okozta károkért a gyártó nem vállal felelősséget!

Allmän varningsinformation



Lämpar sig inte för barn under 3 år!

Använd inte produkten i närvaro av småbarn eller djur. Förvara produkten utom räckhåll för barn och djur.



FARA!

Barn bör endast använda produkten under uppsikt. Håll förpackningsmaterialet (plastpåsar, gummiband etc.) utom räckhåll för barn! Det finns FARA FÖR KVÄVNING!

Innehåller funktionella hörn och punkter med vassa kanter! Smådelar – RISK FÖR KVÄVNING!



RISK FÖR ELEKTRISK STÖT!

Den här produkten innehåller elektroniska delar som drivs via en strömkälla (batteri). Låt aldrig barn använda produkten utan uppsikt! Produkten får enbart användas enligt beskrivning i anvisningen. I annat fall föreligger RISK för ELCHOCK!

Ström- och kopplingskablar samt förlängningar och anslutningsdelar får aldrig vikas, klämmas in, slitas i eller köras över. Skydda kablar mot vassa kanter och värme.

Kontrollera apparaten, kablarna och anslutningarna före idrifttagningen med avseende på skador.

Använd aldrig en skadad apparat eller en apparat med skadade strömförande delar!

Använd apparaten endast i helt torr miljö, och vidrör inte apparaten med våta eller fuktiga kroppsdelar.



RISK FÖR FRÄTSKADOR!

Batterier ska hållas utom räckhåll för barn! Kontrollera att batterierna är vända åt rätt håll när de sätts i. Utspilld batterisyra kan leda till frätskador! Undvik att batterisyra kommer i kontakt med huden, ögonen och slemhinnorna. Skölj genast de ställen som kommit i kontakt med syran med rikligt klart vatten och kontakta läkare.



FARA FÖR BRAND/EXPLOSION!

Utsätt apparaten inte för höga temperaturer. Använd endast de batterier som rekommenderas. Kortslut inte apparaten och batterierna, och kasta dem inte i eld! Alltför hög värme och olämplig hantering kan orsaka kortslutning, brand eller till och med explosioner!

Utsätt inte apparaten för vibrationer!

Ladda aldrig upp normala, ej uppladdningsbara, batterier! De kan explodera till följd av laddningen.



INFORMATION!

Använd enbart rekommenderade batterier. Ersätt alltid svaga eller förbrukade batterier med en helt ny uppsättning batterier med full kapacitet. Använd inte batterier av olika märken, typ eller med olika kapacitet. Batterierna bör tas ut ur produkten om den inte används under en längre tid!

Använd inga återladdningsbara batterier.

För spänningsskador till följd av felaktigt inlagda batterier övertar tillverkaren inget ansvar!

Yleisiä varoituksia



Ei sovi alle 3-vuotiaille!

Älä käytä pikkulasten tai eläinten läsnäollessa. Säilytä pikkulasten ja eläinten ulottumattomissa.



VAARA!

Lapset saavat käyttää laitetta vain valvottuna. Pidä pakkausmateriaalit (muovipussit, kuminauhat jne.) poissa lasten ulottuvilta! **TUKEHTUMISVAARA!** Sisältää teräväkulmaisia kulmia ja kohtia! Pieniä osia - **TUKEHTUMISVAARA!**



SÄHKÖISKUN VAARA!

Laitteessa on virtalähteen (paristot) syöttämiä elektronisia osia. Älä anna lasten käyttää laitetta yksinään! Laitetta saa käyttää vain ohjeiden mukaisesti. Muuten **SÄHKÖISKUN VAARA!**

Virta- ja liitosjohtoja sekä jatkojohtoja ja liitoskappaleita ei saa taittaa, puristaa, venyttää eikä niiden yli saa ajaa. Suojele johtoja teräviltä reunoilta ja kuumuudelta.

Tarkista laite, johdot ja liitännät vaurioiden osalta ennen käyttöönottoa.

Älä koskaan käynnistä laitetta, joka on vaurioitunut tai jonka virtaa johtavissa osissa on vaurioita!

Käytä laitetta vain täysin kuivassa ympäristössä, äläkä kosketa laitteeseen itse märkänä tai kosteana.



SYÖPYMISVAARA!

Pidä paristot poissa lasten käsistä! Huomioi oikea napaisuus paristoja asettaessasi/vaihtaessasi.

Vuotanut akkuhappo voi syövyttää! Estä akkuhapon joutuminen iholle, silmiin ja limakalvoille. Huuhtelee hapolle altistuneet paikat heti runsaalla määrällä puhdasta vettä ja hakeudu lääkäriin.



TULIPALON/RÄJÄHDYKSEN VAARA!

Älä altista laitetta korkeille lämpötiloille. Käytä ainoastaan suositeltuja paristoja. Älä aiheuta laitteelle tai paristoille oikosulkua, äläkä heitä niitä tuleen! Liian suuri kuumuus ja epäsiällinen käsittely voivat aiheuttaa oikosulkuja, tulipaloja ja jopa räjähdyksiä.

Suojaa laite tärinältä!

Älä yritä ladata normaaleja paristoja, joita ei voida ladata! Ne voivat räjähtää ladattaessa.



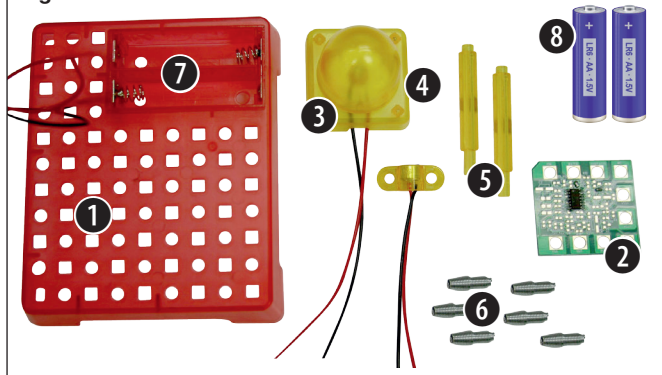
OHJE!

Käytä vain suositeltuja paristoja. Korvaa heikkotehoiset tai tyhjentyneet paristot aina täydellisellä sarjalla uusia paristoja. Älä käytä erimerkkisiä, tyyppisiä tai kapasiteetiltaan erilaisia paristoja. Poista paristot, kun laite on pitkään käyttämättä.

Älä käytä ladattavia akkuja.

Valmistaja ei vastaa jännitevaurioista, joiden syynä ovat väärin asennetut paristot!

Fig. 1



PL Zakres dostawy/ wykaz części (ilustr. 1)

1. Płytki podstawowa / 2. Płytki mikroregulatora
3. Lampka LED / 4. Czujnik szumów
5. Mocowania czujnika (2 szt.) / 6. Przyłączenia sprężynowe (6 szt.)
7. Komora na baterie / 8. Baterie, typ AA (2 szt.)

CZ Rozsah dodávky / přehled dílů (obr. 1)

1. Základní deska / 2. Deska s mikroregulátorem / 3. LED lampa
4. Senzor hluku / 5. Držák senzoru (2 ks)
6. Pružinové přípojky (6 ks) / 7. Schránka na baterie
8. Baterie, typ AA (2 ks)

SK Obsah dodávky/prehľad dielov (obr. 1)

1. základná doska / 2. plošná doska s mikroregulátorom
3. LED lampička / 4. snímač zvukov / 5. držiaky snímača (2 kusy)
6. pružinové kontakty (6 kusov) / 7. priehradka na batérie
10. batérie, typ AA (2 kusy)

**HU Szállítási terjedelem/
Alkatrészek áttekintése (1. ábra)**

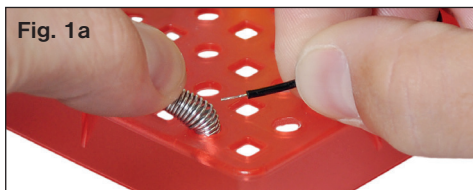
1. Alaplemez / 2. Mikro szabályozó lemez / 3. LED lámpa
4. Hangszenzor / 5. Szenzor tartó (2 db.)
6. Rugós csatlakozások (6 db.) / 7. Elemtartó
8. Elemek, AA típus (2 db.)

SE Leveransomfång/översikt över delarna (bild 1)

1. Basplatta / 2. Platta med mikroregulator / 3. LED-lampa
4. Ljudsensor / 5. Sensorfästen (2 st.)
6. Fjäderanslutningar (6 st.) / 7. Batterifack
8. Batterier, typ AA (2 st.)

FI Toimituksen sisältö/osat (kuva 1)

1. Pohjalevy / 2. Mikrosäädinlevy / 3. LED-lamppu
4. Äänianturi / 5. Anturipidike (2 kpl)
6. Jousiliittimet (6 kpl) / 7. Paristokotelo
8. Paristot, AA (2 kpl)



PL Montaż elektronicznego czujnika szumów

WSKAZÓWKA!

Po założeniu można wygiąć przyłączenia sprężynowe (6) tak, aby powstały szczeliny, w które można wetknąć metalowe druty. (ilustr. 1a)

CZ Sestavení elektronického senzoru hluku

UPOZORNĚNÍ!

Pružinové přípojky (6) můžeš po zasazení ohnout, takže vzniknou mezery, kterými můžeš prostrčit kovové dráty. (obr. 1a)

SK Montáž elektrického snímača zvukov

UPOZORNENIE!

Pružinové kontakty (6) môžeš po nasadení ohnúť tak, aby vznikli medzery, cez ktoré môžeš zasunúť kovové dráty. (obr. 1a)

HU Az elektronikus hangérzékelő összeszerelése

MEGJEGYZÉS!

A rugós csatlakozásokat (6) a behelyezés után el tudod hajlítani, úgyhogy rés keletkezzen, amelybe be lehet dugni a fém drótokat. (1a. ábra)

SE Montera ihop den elektroniska ljudsensorn



MÄRK!

När du har satt in fjäderanslutningarna (6), kan du böja dem så att det uppstår springor genom vilka du kan sticka in metalltrådarna.



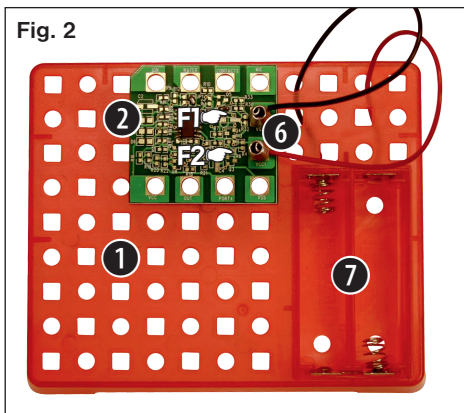
FI Elektronisen äänifunnistimen kokoaminen



HUOM.!

Voit taivuttaa jousiliittimiä (6) asentamisen jälkeen, niin että syntyy rakoja, joista voit johtaa metallilangat.

Fig. 2



PL Krok 1 (ilustr. 2)

Nałożyć płytkę mikroregulatora (2) na płytkę podstawową (1). Włożyć dwa przyłączenia sprężynowe (6), skierowane wąskim końcem do przodu, do otworów VSS1 (F1) i VCC1 (F2) płytki mikroregulatora (2). Nacisnąć je jednocześnie do dołu aż do oporu (ilustr. 2).

Połączyć czarny kabel komory na baterie (7) z przyłączeniem sprężynowym F1, a czerwony kabel z przyłączeniem F2 (ilustr. 2).

CZ Krok 1 (obr. 2)

Posad' desku s mikroregulátorem (2) na základní desku (1). Zasad' dvě pružinové přípojky (6) úzkými konci napřed do děr VSS1 (F1) a VCC1 (F2) desky s regulátorem (2). Zatlač je co možná nejmíc dolů. (Obr. 2) Propoj černý kabel schránky baterií (7) s pružinovou přípojkou F1 a červený kabel s F2.

SK Krok 1 (obr. 2)

Plošnú dosku s mikroregulátorom (2) osad' do základnej dosky (1). Dva pružinové kontakty (6) zasuň úzkymi koncami smerom dopredu do otvorov VSS1 (F1) a VCC1 (F2) plošnej dosky s mikroregulátorom

(2). Tlač pri tom čo možno najviac smerom nadol. (obr. 2)
Spoj čierny kábel priehradky na batérie (7) s pružinovým kontaktom F1 a červený kábel s F2.

HU 1. lépés (2. ábra)

Helyezd a mikro szabályozó lemezt (2) az alaplemezre (1). Helyezd a két rugós csatlakozást (6) a keskenyebb végükkel előre a mikro szabályozó lemez (2) VSS1 (F1) és VCC1 (F2) lyukaiba. Eközben, amennyire csak lehet, nyomd lefelé őket. (2. ábra)

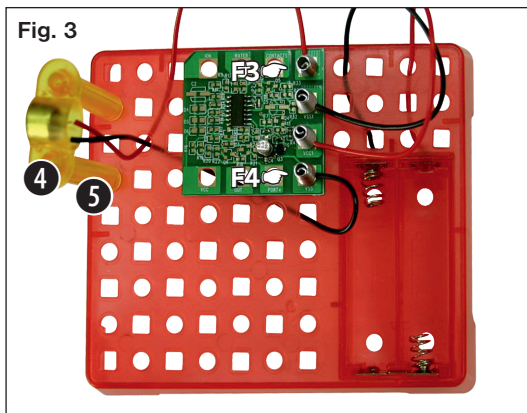
Kösd össze az elemtartó (7) fekete kábelét az F1 rugós csatlakozással és a piros kábelt az F2-vel.

SE Steg 1 (bild 2)

Sätt plattan med mikroregulatorn (2) på basplattan (1). Sätt in två fjäderanslutningar (6) med de smala ändarna först i hålen VSS1 (F1) och VCC1 (F2) i plattan med mikroregulatorn (2). Tryck ner dem så långt det går. (bild 2) Anslut batterifackets (7) svarta kabel till fjäderanslutningen F1 och den röda kabeln till F2.

FI Askel 1 (kuva 2)

Laita mikrosäädinlevy (2) pohjalevyllä (1). Työnnä kaksi jousiliitintä (6) kapea pää edellä mikrosäädinlevyn (2) reikiin VSS1 (F1) ja VCC1 (F2). Paina ne mahdollisimman syväälle. (kuva 2) Yhdistä paristokotelon (7) musta johto jousiliittimeen F1 ja punainen johto jousiliittimeen F2.



PL Krok 2 (ilustr. 3)

Umieścić czujnik szumów (4) za pomocą dwóch mocowań (5) na płytce podstawowej. Włożyć dwa przyłączenia sprężynowe do otworów MIC (F3) oraz VSS (F4) w płytce mikroregulatora (ilustr. 3). Połączyć czerwony kabel czujnika szumów z przyłączeniem sprężynowym F3, a następnie czarny kabel z przyłączeniem F4.

CZ Krok 2 (obr. 3)

Pomocí držáků (5) nasadit senzor hluku (4) na základní desku. Do děr MIC (F3) a VSS (F4) na desce s mikroregulátorem zasadit dvě pružinové přípojky. (Obr. 3)

Propoj červený kabel senzoru hluku s pružinovou přípojkou F3 a černý kabel s F4.

SK Krok 2 (obr. 3)

Snímač zvukov (4) s oboma držiakmi (5) osadiť do základnej dosky. Dva pružinové kontakty zasuňte do otvorov MIC (F3) a VSS (F4) plošnej dosky s mikroregulátorom. (obr. 3)

Červený kábel snímača zvukov spoj s pružinovým kontaktom F3 a čierny kábel s F4.

HU 2. lépés (3. ábra)

Helyezd a hangszenzort (4) a két tartóval (5) az alaplemezre. Helyezd a két rugós csatlakozást a mikro szabályozó lemez MIC (F3) és VSS (F4) lyukaiba. (3. ábra)

Kösd össze a hangérzékelő piros kábelét az F3 rugós csatlakozással és a fekete kábelt az F4-gyel.

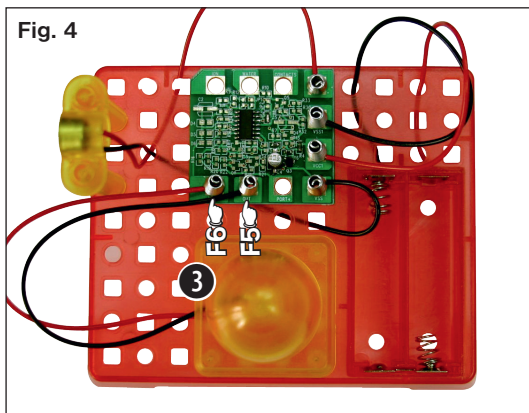
SE Steg 2 (bild 3)

Sätt ljudsensorn (4) med båda fästen (5) på basplattan. Sätt in två fjäderanslutningar i hålen MIC (F3) och VSS (F4) i plattan med mikroregulatorn. (bild 3)

Anslut ljudsensorns röda kabel till fjäderanslutningen F3 och den svarta kabeln till F4.

FI Askel 2 (kuva 3)

Laita äänianturi (4) pidikkeiden (5) kanssa pohjalevyllä. Laita kaksi jousiliitintä mikrosäädinlevyn reikiin MIC (F3) ja VSS (F4). (kuva 3)
Yhdistä äänianturin punainen johto jousiliitimeen F3 ja musta johto jousiliitimeen F4.



PL Krok 3 (ilustr. 4)

Umieścić lampkę LED (3) na płytce podstawowej. Włożyć dwa przyłączenia sprężynowe do otworów OUT (F5) oraz VCC (F6) w płytce mikroregulatora (ilustr. 4).

Połączyć czarny kabel lampki LED z przyłączeniem sprężynowym F5, a czerwony kabel z przyłączeniem F6.

CZ Krok 3 (obr. 4)

Polož na základní desku LED lampu (3). Do děr OUT (F5) a VCC (F6) na desce s mikroregulátorem zasad' dvě pružinové přípojky. (Obr. 4) Propoj černý kabel LED lampy s pružinovou přípojkou F5 a červený kabel s F6.

SK Krok 3 (obr. 4)

LED lampičku (3) osad' do základnej dosky. Dva pružinové kontakty zasun' do otvorov OUT (F5) a VCC (F6) plošnej dosky s mikroregulátorom. (obr. 4)

Čierny kábel LED lampičky spoj s pružinovým kontaktom F5 a červený kábel s F6.

HU 3. lépés (4. ábra)

Helyezd a LED lámpát (3) az alaplemezre. Helyezd be a két rugós csatlakozást a mikro szabályozó lemez OUT (F5) és VCC (F6) lyukaiba. (4. ábra)

Kösd össze a LED lámpa fekete kábelét az F5 rugós csatlakozással és a piros kábelt az F6-tal.

SE Steg 3 (bild 4)

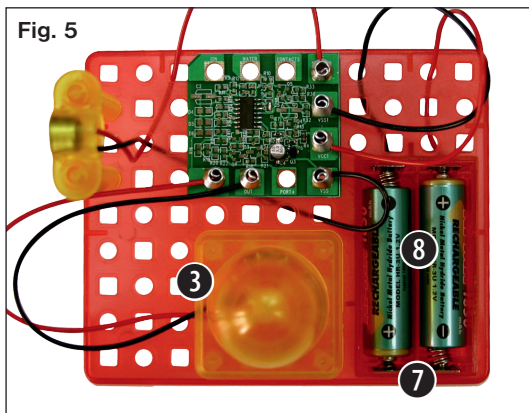
Sätt LED-lampan (3) på basplattan (1). Sätt in två fjäderanslutningar i hålen OUT (F5) och VCC (F6) i plattan med mikroregulatorn. (bild 4)

Anslut LED-lampans svarta kabel till fjäderanslutningen F5 och den röda kabeln till F6.

FI Askel 3 (kuva 4)

Laita LED-lamppu (3) pohjalevyllle. Laita kaksi jousiliitintä mikrosäädinlevyn reikiin OUT (F5) ja VCC (F6). (kuva 4)

Yhdistä LED-lampun musta johto jousiliittimeen F5 ja punainen johto jousiliittimeen F6.



PL Krok 4 (ilustr. 5)

Czujnik szumów jest gotowy. Włóż 2 baterie typu AA (8) do komory baterii (7), tak jak to zostało przedstawione na ilustr. 5, zgodnie z oznaczeniami polaryzacji.

WSKAZÓWKA!

Jeżeli w ciągu 20 sekund nie zostaną wprowadzone żadne dane (zmiany), urządzenie automatycznie się wyłączy. Wówczas należy wyjąć baterie i ponownie je włożyć, aby na nowo uruchomić urządzenie.

CZ Krok 4 (obr. 5)

Senzor hluku je připraven. Dle obr. 5 vlož 2 baterie typu AA (8) do schránky na baterie (7) a respektuj označení polarity.

UPOZORNĚNÍ!

Jestliže během 20 vteřin nenásleduje žádné zadání (nedojde k žádné změně), přístroj se automaticky vypne. Vyjmi pak baterie a zase je vlož pro nové spuštění přístroje.

SK Krok 4 (obr. 5)

Snímač zvuku je teraz pripravený. 2 batérie typu AA (8) vlož do priehradky na batérie (7) tak, ako je to zobrazené na obr. 5 a v súlade s označenými pólmi.

UPOZORNENIE!

Ak sa v priebehu 20 sekúnd neuskutoční žiadny vstup (zmena), prístroj sa automaticky vypne. Potom vyber batérie a znovu ich vlož späť, aby si mohol prístroj naštartovať.

HU 4. lépés (5. ábra)

A hangérzékelő most készen áll. Helyezz be 2 AA típusú elemet (8), a 5. ábrán látható módon a polaritás jelzéseknek megfelelően az elemtartóba (7).

MEGJEGYZÉS!

Ha 20 másodpercen keresztül nem történik adatbevitel (váltás), a készülék automatikusan kikapcsol. Ekkor vedd ki és helyezd be ismét az elemeket a készülék újraindításához.

SE Steg 4 (bild 5)

Nu är ljudsensorn redo. Sätt i 2 batterier av typ AA (8) i batterifacket (7) så som visas i bild 5 och enligt polaritetsmarkeringarna.

Märk!

Om det inte sker någon inmatning (förändring) inom 20 sekunder, stängs apparaten automatiskt av. Ta sedan ut batterierna och sätt i dem igen, för att starta om apparaten.

FI Askel 4 (kuva 5)

Äänitunnistin on nyt valmis. Laita 2 AA-paristoa (8) kuvassa 5 näytetyllä tavalla napaisuutta noudattaen paristokoteloon (7).

Huom.!

Jos 20 sekunnin aikana ei tule syöttöä (muutosta), laite kytkeytyy automaattisesti pois päältä.

Poista sitten paristot ja laita ne takaisin paikalleen käynnistääksesi laitteen uudelleen.

PL Krok 5

Aby sprawdzić działanie czujnika, należy klasnąć w ręce w jego pobliżu. Nastąpi automatyczne włączenie lampki LED. Jeżeli przez ok. 10 sekund nie będzie słychać żadnych szumów, lampka ponownie się wyłączy. Czy urządzenie ma jeszcze inne zastosowania?

CZ Krok 5

Pro přezkoušení funkce senzoru tleskni v blízkosti senzoru rukama. LED lampa se automaticky zapne. Jestliže do 10 vteřin nebude následovat další zvuk, lampa se zase vypne. Znáš ještě jiné účely použití?

SK Krok 5

Kvôli prevereniu fungovania snímača tleskni rukami v blízkosti snímača. LED lampička sa automaticky zapne. Keď približne 10 sekúnd nenasleduje žiadny zvuk, lampička sa opäť vypne. Poznáš ešte iné účely použitia?

HU 5. lépés

A szenzor működésének ellenőrzésére, tapsolj a kezeddal a szenzor közelében. A LED lámpa automatikusan bekapcsol. Ha körülbelül 10 másodpercig nem hallatszík hang, akkor a lámpa ismét kikapcsol. Ismersz még más felhasználási célt?

SE Steg 5

För att kontrollera sensorns funktion klappar du i händerna i närheten av sensorn. LED-lampan tänds automatiskt. Om det inte kommer något ljud på ungefär 10 sekunder, släcks lampan igen. Känner du till andra användningsområden?

FI Askel 5

Tarkasta anturin toiminta taputtamalla käsiäsi anturin lähellä. LED-lamppu syttyy automaattisesti. Jos ääntä ei tule n. 10 sekunnin aikana, lamppu sammuu jälleen. Keksitkö muita käyttötarkoituksia?

PL Wyjaśnienie przeprowadzanego eksperymentu:

Obie baterie AA są włączane szeregowo, aby zasilić zintegrowaną płytkę obwodu drukowanego o mocy 3 V, na której mikroregulator nieprzerwanie kontroluje sygnał mikrofonu. W momencie, gdy mikroregulator zarejestruje szum powyżej wstępnie ustawionego poziomu, lampka LED zaświeci się na ok. 10 sekund.

Proste włączniki, które włączają się na skutek szumów, są używane do różnych systemów oświetleniowych oraz do sterowania sprzętem AGD. Ponieważ reagują one nawet na najmniejszy szum, łatwo może dojść do sytuacji, w której zostaną aktywowane przez pomyłkę. W zaawansowanych systemach IVR odbywa się filtracja zakłócających szumów. Dzięki temu użytkownicy mogą wykonywać najróżniejsze funkcje za pomocą różnych poleceń głosowych. Także wielu producentów samochodów wykorzystuje takie systemy IVR, aby w ten sposób umożliwić niezależną obsługę radia, odtwarzacza CD lub systemu nawigacyjnego podczas jazdy samochodem.

CZ Co se děje při tomto experimentu?

Obě AA baterie se zapojí do série, aby dodávaly do integrovaného tištěného obvodu napětí 3 V, na kterém mikroregulátor trvale hlídá signál mikrofonu. Jestliže mikrofon zachytí hluk, který je větší než přednastavená hladina, LED lampa se asi na 10 vteřin zapne.

Jednoduché, hlukem aktivované spínače se používají u různých osvětlení a ovládání domácích přístrojů. Protože však reagují skoro na každý hluk, mohou být snadno spuštěny omylem. V náročných hlasových dialogových systémech jsou rušivé hluky odfiltrovány a uživatelé tak mohou provádět pomocí různých hlasových příkazů nejrozličnější funkce. Takovéto hlasové dialogové systémy dnes využívá mnoho výrobců automobilů pro nezávislé ovládání rádia, CD přehrávače nebo navigace během jízdy.

SK čo sa deje pri tomto experimente?

Obe AA batérie budú zapojené sériovo, aby zásobovali výkonom 3 V integrovanú dosku plošných spojov, na ktorej mikroregulátor trvalo monitoruje signál mikrofónu. Keď mikroregulátor zaznamená hluk vyšší, ako je prednastavená hladina, LED lampička sa približne na 10 sekúnd zapne.

Jednoduché, zvukom aktivované spínače sú využívané pri rôznych osvetleniach a ovládaní domácich prístrojov. Keďže však reagujú takmer na každý zvuk, ľahko sa môžu spustiť aj omylom. V náročných interaktívnych komunikačných systémoch sú rušivé zvuky odfiltrované a používatelia môžu tak tie najrôznejšie funkcie realizovať pomocou rôznych jazykových pokynov. Aj mnohí výrobcovia automobilov dnes využívajú takéto interaktívne komunikačné systémy, aby umožnili nezávislé ovládanie rádia, CD prehrávača alebo navigačného systému počas jazdy autom.

HU Mi történik ennél a kísérletnél?

A két AA-elemet sorosan kapcsolják, hogy az integrált platinát 3 V teljesítménnyel ellássák, amelyen egy mikro szabályozó a mikrofon jelét tartósan felügyeli. Ha a mikro szabályozó az előre beállított szint feletti hangot érzékel, akkor a LED lámpát körülbelül 10 másodpercre bekapcsolja.

Egyszerű, hangok által működő kapcsolókat különböző világításoknál és háztartási készülékek vezérlésénél alkalmaznak. Mivel azonban majdnem minden hangra reagálnak, könnyen véletlenül is ki lehet oldani őket. Fejlett beszéd-dialógus rendszerekben a zavaró hangokat kiszűrik és a felhasználók különböző funkciókat végezhetnek eltérő szóbeli parancsokkal. Sok autógyártó használ ma beszéd-dialógus rendszereket, hogy lehetővé tegyék a rádió, cd-lejátszó vagy navigációs rendszer független irányítását autóvezetés közben.

SE Vad händer i det här experimentet?

De två AA-batterierna kopplas i serie, för att förse det integrerade kretskortet med 3 V effekt. På kretskortet övervakar en mikroregulator

kontinuerligt signalen från en mikrofon. När mikroregulatorn registrerar ett ljud ovanför den förinställda nivån, tänds LED-lampan som då lyser i ungefär 10 sekunder.

Enkla strömbrytare som aktiveras av ljud används i olika belysningsarmaturer och styrenheter för hushållsutrustning. Men eftersom de reagerar på nästan vilket ljud som helst, kan de lätt utlösas felaktigt. I avancerade talsvarssystem filtreras störande ljud ut, och användare kan med dessa utföra en mängd olika funktioner med hjälp av olika talade kommandon. Idag använder också många biltillverkare sådana talsvarssystem, för att med dessa möjliggöra en oberoende styrning av radio, CD-spelare eller navigationssystem under bilkörningen.

FI Mitä tässä kokeessa tapahtuu?

AA-paristot on kytketty sarjaan syöttämään 3 V virtaa integroidulle levyllä, jolla mikrosäädin valvoo jatkuvasti mikrofonin signaalia. Kun mikrosäädin havaitsee etukäteen säädetyt raja-arvon ylittävän äänen, LED-lamppu syttyy noin 10 sekunniksi.

Yksinkertaisia, äänellä aktivoitavia kytkimiä käytetään erilaisissa valaisuratkaisuissa sekä kotitalouslaitteiden ohjauksessa. Koska ne reagoivat lähes kaikkiin ääniin, voivat ne helposti kytkeytyä päälle tarpeettomasti. Monimutkaiset puhedialogijärjestelmät suodattavat pois häiritsevät äänet ja käyttäjät voivat suorittaa erinäisiä toimintoja erilaisilla puhekomennoilla. Myös monet autonvalmistajat käyttävät puhedialogijärjestelmiä mahdollistaakseen radion, CD-soittimien tai navigaattorin itsenäisen ohjauksen autoa ajettaessa.

PL WSKAZÓWKI DOTYCZĄCE CZYSZCZENIA

Przed rozpoczęciem czyszczenia należy odłączyć urządzenie od źródła prądu (wyjąć baterie)!

Czyścić urządzenie tylko z zewnątrz, używając suchej szmatki. Nie używać płynów czyszczących, aby nie spowodować uszkodzenia elementów elektronicznych.

Chronić urządzenie przed kurzem i wilgocią! Jeżeli urządzenie przez dłuższy czas nie będzie używane, należy wyjąć z niego baterie.

CZ POKYNY PRO ČIŠTĚNÍ

Před prováděním čištění odpojte přístroj od zdroje proudu (vyjměte baterie)!

Čištění provádějte pouze zvnějšku přístroje suchou tkaninou. Nepoužívejte čisticí kapalinu, aby nedošlo k poškození elektroniky.

Chraňte přístroj před prachem a vlhkostí! Pokud se přístroj delší dobu nepoužívá, je třeba baterie vyjmout z přístroje.

SK POKYNY PRE ČISTENIE

Pred čistením prístroj odpojte zo zdroja elektrického prúdu (vyberte batérie)!

Prístroj očistite len zvonka suchou handričkou. Nepoužívajte žiadny čistiaci prostriedok, aby ste nepoškodili elektroniku.

Prístroj chráňte pred prachom a vlhkosťou! Pokiaľ sa prístroj dlhší čas nepoužíva, batérie je potrebné vybrať.

HU MEGJEGYZÉS A TISZTÍTÁSHOZ

Tisztítás előtt válassza le a készüléket az áramforrásról (távolítsa el az elemeket)!

A készüléket csak kívülről tisztítsa meg egy száraz ronggyal. Ne használjon tisztítófolyadékot, az elektronika rongálódásának elkerülése érdekében.

Óvja a készüléket portól és nedvességtől! Az elemeket ki kell venni a készülékből, ha hosszabb ideig nem használja azt.

SE INFORMATION OM RENGÖRING

Koppla bort produkten från strömkällan före rengöring (avlägsna batterierna)!

Rengör endast produkten utvändigt med en torr duk. Använd inte rengöringsvätska eftersom det kan leda till skador på elektroniken.


Skydda produkten från damm och fukt! Förvara den i den medföljande väskan eller transportförpackningen. Batterierna bör tas ut ur produkten om den inte används under en längre tid.


FI PUHDISTAMINEN

Puhdista laite kostealla liinalla. Älä käytä puhdistusnestettä, jotta elektroniikka ei vaurioituisi.


Suojaa laite pölyltä ja kosteudelta! Säilytä laite mukana toimitetussa laukussa tai kuljetuspakkauksessa. Poista paristot, kun laite on pitkään käyttämättä.

PL UTYLIZACJA

 Materiały, z których wykonano opakowanie, należy utylizować posortowane według rodzaju. Informacje na temat właściwej utylizacji uzyskają Państwo w komunalnym przedsiębiorstwie utylizacji odpadów lub w urzędzie ds. ochrony środowiska.

 Nie wyrzucać urządzeń elektrycznych razem z odpadami z gospodarstwa domowego!

■ Zgodnie z Dyrektywą Europejską 2002/96/WE w sprawie zużytego sprzętu elektrycznego i elektronicznego oraz przepisami prawa krajowego, które ją wdrażają, zużyte urządzenia elektryczne muszą być zbierane oddzielnie i utylizowane zgodnie z zasadami ochrony środowiska.

 Baterie nie mogą być usuwane wraz z pozostałymi odpadami domowymi. Konsument jest prawnie zobowiązany do oddawania baterii po zużyciu np do specjalnych kontenerów przeznaczonych na baterie. Zużyte baterie należy wyrzucać z sposób nie zagrażający środowisku naturalnemu i nie może być usuwane wraz z pozostałymi odpadami domowymi. Sprzedawca jest prawnie zobowiązany do odebrania zużytych baterii.

Baterie zawierające szkodliwe substancje chemiczne są oznakowane znakiem „przekreślonego kosza“ i jednym z chemicznych symboli Cd (= bateria zawiera kadm), Hg (= bateria zawiera rtęć), Pb (= bateria zawiera ołów).




¹ bateria zawiera kadm

² bateria zawiera rtęć

³ bateria zawiera ołów

CZ LIKVIDACE

 Balící materiál zlikvidujte podle druhu. Informace týkající se řádné likvidace získáte u komunální organizace služeb pro likvidaci a nebo na úřadě pro životní prostředí.



Nevyhazujte elektrické prístroje do domovného odpadu!

Podle evropské směrnice 2002/96/EG o starých elektrických a elektronických přístrojích a její realizace v národním právu se musí opotřebené elektropřístroje ukládat samostatně a musí se předat k recyklaci odpovídající ustanovením pro ochranu životního prostředí.



Baterie a akumulátory nevyhazujte do domovného odpadu!

Podle zákonných ustanovení je odevzdejte na sběrné místo použitých baterií a akumulátorů. Baterie po použití můžete bezplatně odevzdat buď na našem prodejním místě, nebo na sběrném místě ve Vaší bezprostřední blízkosti (např. prodejny či komunální sběrné dvory).

Baterie a akumulátory jsou označeny přeškrtnutým symbolem popelnice a chemickou značkou škodlivé látky ("Cd" znamená kadmium, "Hg" rtuť a "Pb" olovo).



¹ Baterie obsahuje kadmium

² Baterie obsahuje rtuť

³ Baterie obsahuje olovo

SK LIKVIDÁCIA



Pri likvidácii roztriedte obalové materiály podľa druhu.

Informácie o správnej likvidácii odpadu vám poskytne miestny odvozca odpadu alebo úrad životného prostredia.



Neďávajte elektrické zariadenia do domového odpadu!

Podľa európskej smernice 2002/96/ES o odpade z elektrických a elektronických zariadení a jej implementácie do vnútroštátnych právnych predpisov musia byť spotrebované elektrické zariadenia zbierané separovane a odoslané na ekologickú recykláciu.



Baterie a akumulátory sa nesmú vyhadzovať medzi domový odpad. Zo zákona máte povinnosť použiť batérie a

akumulátory vrátiť. Batérie môžete po použití bezplatne vrátiť buď na našej predajni alebo v jej bezprostrednej blízkosti (napr. v obchode alebo v zberniach komunálneho odpadu).

Batérie a akumulátory sú označené preškrtnutým smetným košom a tiež chemickým symbolom škodlivej látky, "Cd" znamená kadmium, "Hg" znamená ortuť a "Pb" znamená olovo.






¹ Batéria obsahuje kadmium


² Batéria obsahuje ortuť

³ Batéria obsahuje olovo

HU HULLADÉK ELTÁVOLÍTÁSA

 A csomagolóanyagot szétválogatva távolítsa el. A rendeltetésszerű hulladék eltávolításról információt a helyi hulladékkezelőnél vagy a környezetvédelmi hivatalnál kaphat.

 Elektromos készülékeket ne dobjon a házi szemétbe! A 2002/96/EG elektromos- és elektronikai használt  készülékek európai irányelve és ezek nemzeti törvénykezésbe átültetése alapján, a használt elektromos készülékeket külön kell gyűjteni és környezetbarát módon újrahasznosításra kell elszállítani.

 Az elemeket és az akkumulátorokat nem szabad a házi szemétbe dobni, hanem Önt törvény kötelezi az elemek és akkumulátorok visszaadására. Használat után az elemeket vagy az eladási helyen vagy az Ön közvetlen közelében (pl. kereskedő vagy kommunális gyűjtőhely) ingyenesen visszaadhatja.

Az elemek és az akkumulátorok keresztülhúzott szemetesládával, valamint a káros anyag kémiai jelével vannak ellátva. A "Cd" kadmiumot, a "Hg" higanyt és a "Pb" ólmot jelent.



¹ Az elem kadmiumot tartalmaz

² Az elem higanyt tartalmaz

³ Az elem ólmot tartalmaz

AVFALLSHANTERING



Källsortera förpackningsmaterialet. Information om korrekt avfallshantering kan erhållas från lokal återvinningsstation eller från miljökontoret.



Kasta inte elektriska produkter i hushållsavfallet!

Enligt Europaparlamentets och rådets direktiv 2002/96/EG om avfall som utgörs av eller innehåller elektriska eller elektroniska produkter och dess omsättning i nationell lagstiftning måste förbrukade elektroniska produkter hanteras separat och återvinnas på ett miljövänligt sätt.



Vanliga och uppladdningsbara batterier får inte kastas i hushållssoporna, du är enligt lag skyldig att lämna tillbaka vanliga och uppladdningsbara batterier. Du kan antingen lämna tillbaka batterierna efter användningen utan kostnad till vårt försäljningsställe eller i din omedelbara närhet (t.ex. i affärer eller till kommunala uppsamlingsställen).

Vanliga och uppladdningsbara batterier är märkta med en överkryssad soptunna samt det skadliga ämnets kemiska beteckning, "Cd" står för kadmium, "Hg" står för kvicksilver och "Pb" står för bly.



¹ Batteriet innehåller kadmium

² Batteriet innehåller kvicksilver

³ Batteriet innehåller bly


FI HÄVITTÄMINEN



Lajitele hävitettävät pakkausmateriaalit. Kysy tarvittaessa lisätietoja jätehuoltoyhtiöltä tai ympäristöasioista vastaavalta kunnan viranomaiselta.



Sähkölaitteet eivät ole kotitalousjätettä!

Sähkö- ja elektroniikkaromua koskevan eurooppalaisen  direktiivin 2002/96/EY (WEEE-direktiivi) ja siihen pohjautuvan kansallisen lainsäädännön mukaan käytetyt sähkölaitteet on toimitettava erikseen kierrätettäväksi tai hyötykäyttöön.



Paristoja ja akkuja ei saa hävittää sekajätteen mukana, vaan ne on toimitettava erilliseen keräysjärjestelmään. Voit palauttaa paristot käytön jälkeen maksuttomasti joko myyntipisteeseemme, liikkeiden keräyslaatikoihin tai paikalliselle jäteasemalle.

Paristot ja akut on merkitty päälle ristityllä jäteastialla ja haitallisen aineen kemiallisella symbolilla ("Cd" = kadmium, "Hg" = elohopea ja "Pb" = lyijy).



¹ Paristo sisältää kadmiumia

² Paristo sisältää elohopeaa

³ Paristo sisältää lyijyä

PL Deklaracja zgodności WE

„Deklaracja zgodności” zgodna ze stosowanymi dyrektywami i odpowiednimi normami została sporządzona przez Bresser GmbH. Na życzenie jest ona w każdej chwili do wglądu.

CZ ES Prohlášení o shodě

„Prohlášení o shodě“ v souladu s použitelnými směrnici a odpovídajícími normami zhotovila společnost Bresser GmbH. Na vyžádání jej lze kdykoliv předložit k nahlédnutí.

SK ES Vyhlásenie o zhode

„Vyhlásenie o zhode“ v súlade s platnými smernicami a príslušnými normami vyhotovila spoločnosť Bresser GmbH. Do tohto vyhlásenia o zhode je možné na požiadanie kedykoľvek nazrieť.

HU EK megfelelőségi nyilatkozat

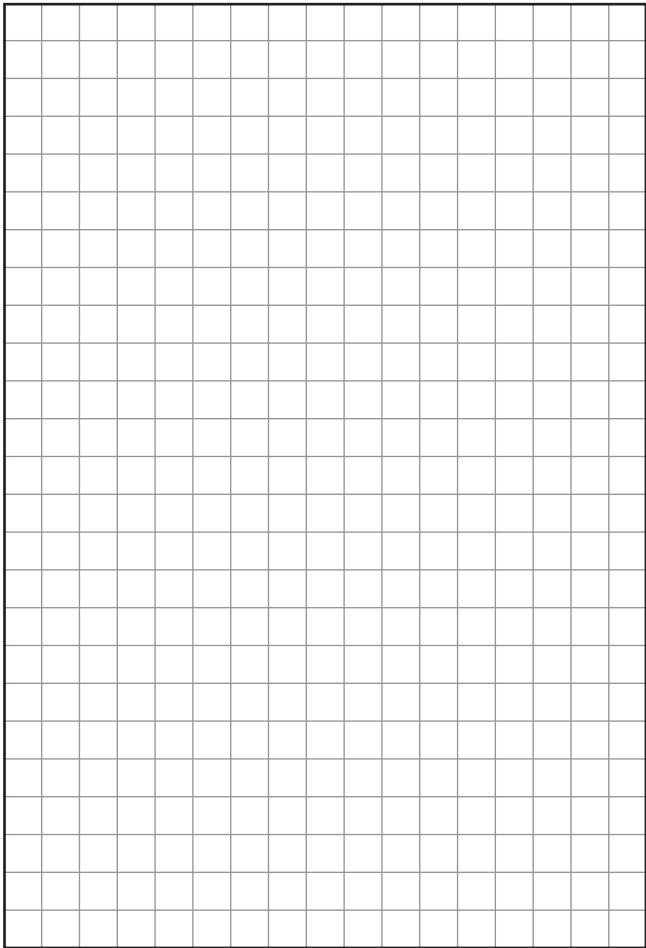
A Bresser GmbH kiállított egy „Megfelelőségi nyilatkozat”-ot, amely az alkalmazható irányelvekkel és a megfelelő szabványokkal összhangban van. Ezt kérésre bármikor meg lehet tekinteni.

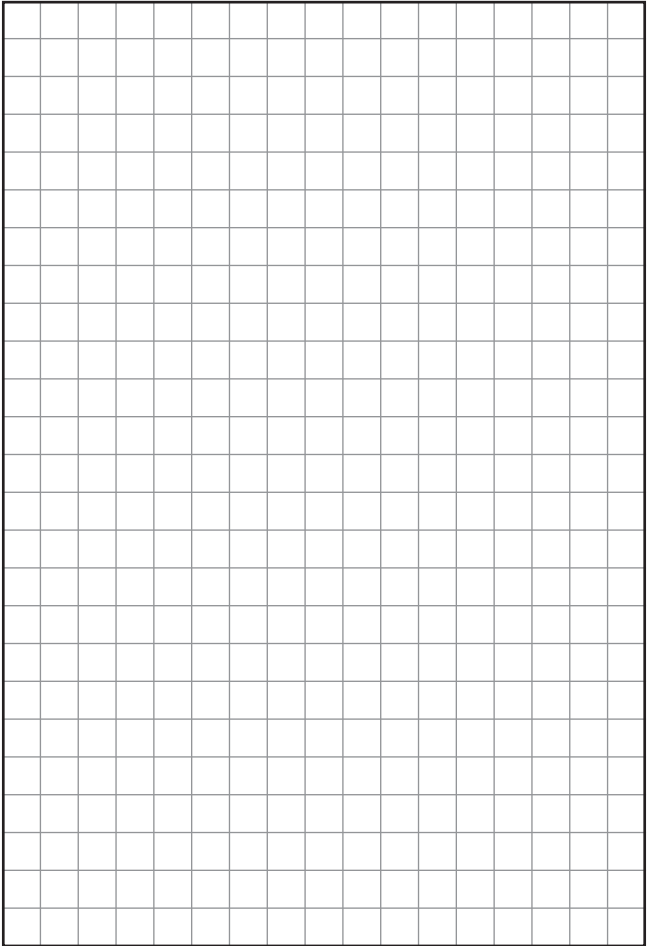
SE EG-försäkran om överensstämmelse

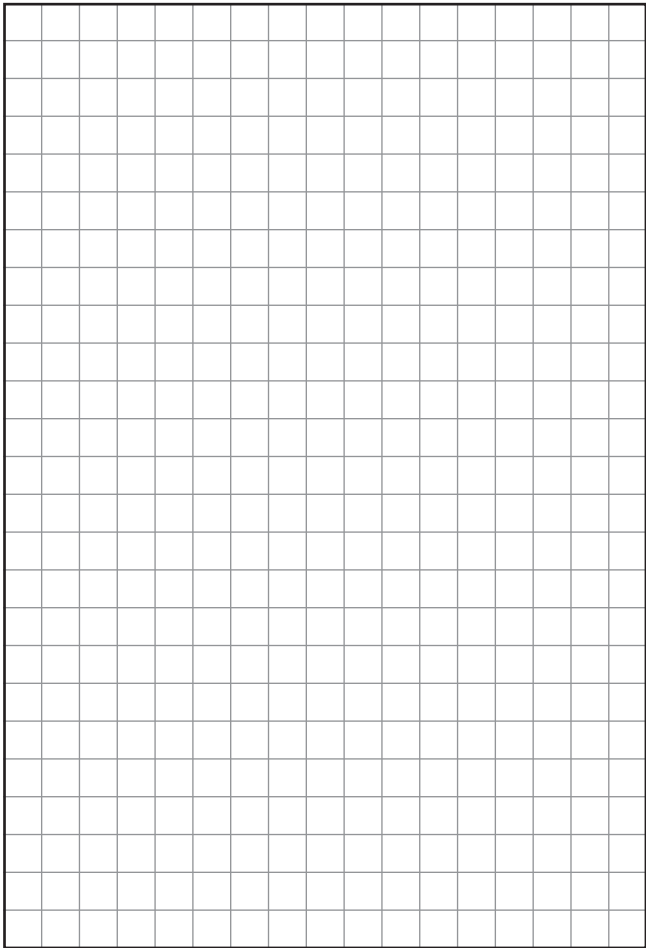
En „försäkran om överensstämmelse“ i enlighet med tillämpliga direktiv och motsvarande standarder har upprättats av Bresser GmbH. Denna kan närsomhelst tillhandahållas på förfrågan.

FI EU-vaatimustenmukaisuusilmoitus

Bresser GmbH on laatinut sovellettavien direktiivien ja vastaavien normien mukaisen ”vaatimustenmukaisuusilmoituksen”. Se on nähtävissä pyynnöstä.







Zastrzegamy sobie możliwość pomylek i zmian technicznych. · Omyly a technické změny vyhrazeny.
Omyly a technické zmeny vyhradené. · Tévedések és műszaki módosítások joga fenntartva.
Misstag och tekniska ändringar förbehålles. · Virheet ja tekniset muutokset pidätetään.



Bresser GmbH

Gutenbergstr. 2 · DE-46414 Rhede
Germany

service@bresser-junior.de
www.bresser.de

ANL9660111MSP0516BRESSER